



©SEGA

取扱説明書

SEGA



☆この封印を解く仲間たちへ☆

このたびは、メガドライブカートリッジ「ぶよぶよ」をお買い上げいただき、誠にありがとうございます。このゲームをご購入されたあなたの御健康と家内安全、また御武運から安産にいたるまで、おこう3年間、心よりお祈りしております。どうぞ安心して心ゆくまでこのゲームをお遊びください。なお、ゲームを始める前にこの取扱説明書をお読みになれば、より楽しくお遊びいただけます。

も く じ

プロローグ	3
操作方法	4
あそびかた	6
講義の部屋	10
出演者	12
あとがき	17
使用上のご注意	18



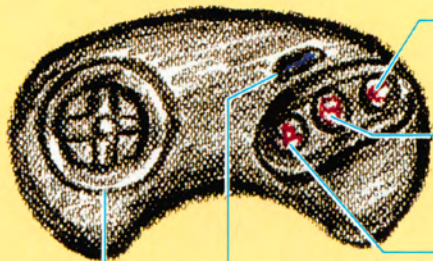
プロローグ

魔導の書、時の章に記されているオウニモの呪文。時空の狭間へ魔物を消し去る究極の呪文の一つである。だがこの呪文、この世に生まれてからただの一度も使われたことがない、とまで言われている。難しいからではない。使用価値がないからである。なぜなら4匹の同じ色の魔物を揃えなければ、どこにもぶっ飛ばすことができない難儀な魔法だからだ。うーん、こじつけ。しかし、封印にも似た長い眠りにあったこの究極の呪文にも、ついに日の目を見る時がやってきた。アルルよ！このぶよぶよ地獄で患う存分この呪文を使いまくってくれ！たのむから！





操作方法



Cボタン
押します。

Bボタン
押しとね。

Aボタン
押すのよ。

スタートボタン
これも押して使うの♡

方向ボタン
上下左右に大活躍。

セレクト画面の操作方法

方向ボタン

モードの選択に、上へ下への大忙しです！

スタート・A・B・Cボタン

決めるときには、彼らにまかせましょう。

なお、大胆不敵にも、キャンセルボタンは付いておりません。

ゲーム中の操作方法

スタートボタン

万国共通のポーズボタンです。

方向ボタン

落ちてくるぶよぶよを動かすためのボタンです。左右で移動、下に入れると速度アップと、まったくありふれたものになっています。

A・B・Cボタン

ぶよぶよが右、もしくは左に回転します。これもありふれたものになっており、芸がありません。

▶ **A・Cボタン** / 右回転（時計回り）をします。



▶ **Bボタン** / 左回転（反時計回り）をします。



なお、優美華麗な操作ができるように、ボタンの配置はオプション画面で変更できます。（→9ページ）





あそびかた その1

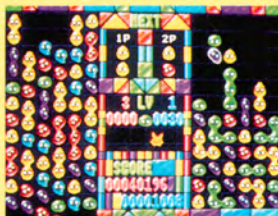


■おわりかた

これも簡単です。左から3列目にぶよぶよさんを積み上げれば、ゲームオーバーです。

■すすめかた

簡単です。左におられるぶよぶよさんを上下左右に4つ以上つなげてあげれば、彼らは見事に消えてくれます。



ゲーム中に必要なきやらくたあ

★ぶよぶよさん★



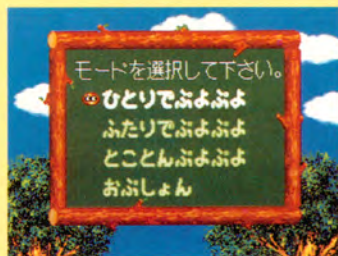
あなたに消されるためだけに生きる、ウスバカゲロウのようなはかなき存在です。

★おじやまぶよさん★



ぶよぶよをたくさん消すと相手側のフィールドに、おじやまぶよが降りそそぎます。ホントに、じゃまもの以外の何者でもありませんが、ぶよぶよを消すときに上下左右のどこかにくっついていれば、いっしょに消えてくれます。

モード説明



4つのモードがあり、1人でやってもふたりでやっても楽しく遊べます。次の中から、適切なものを選んでください。

ひとりでぶよぶよ (vs コンピューター)



コンピューターと戦います。敵のフィールドをぶよぶよで埋めつくせば、こっちの勝ちです。

ふたりでぶよぶよ (vs ともだち)



人間と人間で対戦します。ルールは上とまったく変わりませんが、ハンディキャップをつけられるので実力差があってもOK。いたれりつくせりとは、まさにこのこと。





あそびかた その2

とことんぷよぷよ (vsじぶん)



スコアがいっぱいになるまで終われない「自己啓発モード」です。

エンドレスモードと呼ぶ人も中にはいます。

また、このモードには2匹のおたすけキャラが登場し、あなたを助けてくれます。では紹介しましょう。

★カーパンクルさん★



歩いた道筋にいたぷよぷよをすべて同じ色に変える不思議おやじです。



★びっくぷよさん★



積もっている2列分のぷよぷよを一気におそうじしてくれる便利おやじです。



おぷしょん (vsコントロールパッド)



操作系などの変更を行います。方向ボタンの上下で位置を合わせ、左右で内容を選びます。

KEY ASSIGNMENT

A・B・CのボタンをTURN RIGHT (右回転) かTURN LEFT (左回転)、NO USE (使わない) のどれかに設定します。

VS COM LEVEL

「ひとりでぷよぷよ」時のコンピューターの強さを設定します。レベルはEASY、NORMAL、HARD、HARDESTの中から選択してください。

1P VS 2P MODE

「ふたりでぷよぷよ」の時、何本勝負かを決めます。15に設定した場合、8本取れば勝ちとなります。

SAMPLING

ゲームの最中に声を出すか否かを設定します。ON、OFFのいずれかを選んでください。

INPUT TEST

コントロールパッドが壊れていないかチェックできます。ボタンを押せば表示がOFFからONに変わります。



この世の中には2種類の人間がいます。強い人間と弱い人間です。強者は常に得をして、弱者は常に損をしています。それはこのゲームにおいても同じです。

しかし、強者といえども、出発点は弱者。弱者は成長し、強者へと変貌を遂げます。もうお分かりですね。

ここは強者になるための方法が記されている場所です。

題して、勝利への一番近い道をさがす2ページ。

テクニックその1 フィーリング連鎖

まずは図1のように右3列いっぱい**にぶよぶよ**を積みあげます。そして、左下の赤い**にぶよぶよ**を消せば、図2のように連鎖が起こります。



適当に組んでもなんと4連鎖！

この連鎖は、縦に3つのつながりをたくさん作り、そしてそれを深く考えず素早く行うことが重要です。これが感覚だけに頼る連鎖、すなわち「感覚連鎖」です。

これは、うまくいけば予想以上の連鎖が起こり(図3)胸のすくこと請け合いです。また、この連鎖は、中級レベルまでは通用する戦術です。たぶん。

テクニックその2 連鎖の組み方

上級者は、意図的に5連鎖以上を平気で組んでできます。そうなると、こちらも意図的に連鎖を組むしか手はないようです。下にみえますのは「リーチ状態にある3連鎖の図」の各種基本型です。



この基本型を頭にたたきこむなり。

左下の青い**にぶよ**を消せば、どれも3連鎖が発生します。ここでも重要なのはスピードです。ちんたらやっている、相手側のおじゃまぶよが次から次へと降ってきて、ジ・エンドです。

ですから、右側にいらぬ**にぶよぶよ**を置いておく「ごみ箱」列をつくって、不要な**にぶよ**をそこへ捨て、すばやく上の基本型にもっていけるようにしてください。

上級者は、この「不要な**にぶよ**」をうまく活用し、大連鎖(ふつうら連鎖以上をさす)を短時間で組みあげます。これは、慣れるよりほかに道はありません。

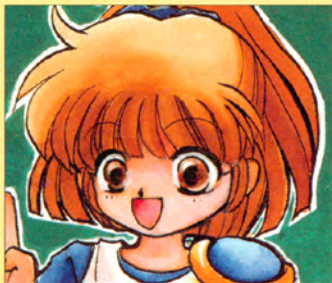
さて、これでこの講義はおわりです。最高位とよばれる『ぶよマスター』めざしガンバってください。





アルル・ナジヤ (ARLE=NADJA)

禁断の呪法「オウニモ」を数百年の眠りから解放し、可愛い顔して人畜無害のぶよぶよを、虫けらのごとく殺戮する悪逆非道の女の子が、本ゲームの主人公である。



カーバンクル (CARBUNCLE)

ゲームには「我関せず」の顔で踊っているだけのくせしやがって(失礼)、主人公にも勝る存在感をもっている、まことに要領のいいやつである。



ぶよぶよ (PUYOPUYO)

降って積もって消えるだけのくせに(再び失礼)、タイトルにもなっている影の主人公。これで主人公は3人になったわけで、だれが真の主人公か白熱の論議を呼びそうだ。



スケルトンT —LESSON 1—

アルルの前に立ちただかる一番手の戦士、なのに、回転させることすらできぬおまぬけくんである。

一番手たる栄誉と面目を見事にぶちこわしてくれた彼に、惜しみない拍手を。



ナスグレイブ —LESSON 2—

このゲームの3分から8分目まで作って消えた人物の生まれ変わりである。

本人同様、守備力が高いので初めてのひとには苦戦する相手になるかも。うーん意味深。くす♡



ドラヨケンタウロス —STAGE 1—

正確な判断力、キー操作、美貌、ツノ、どれをとっても一級品であるが、極端に長い思考時間のため、世間からは「三級品もんすたあ」としか評価されていない。惜しい。





ハニー —STAGE 4—

本名、田村ヨーコ。守備力、スピードともまずまずの強さである。それでもって僕の恋人♡でも、彼女は結婚しているの僕は旦那さんと対戦プレイ中。すごくエキサイティングだ。



ぞう大魔王 —STAGE 9—

堅実な戦略と、豪快なぶよ操作が、あなたを未知の恐怖の世界へいざなう。

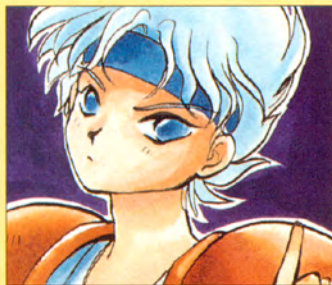
こいつこそが1999年7の月、空から降ってくるといわれているぞう大魔王だあ。



シエソ —STAGE 10—

確実性に欠けるが、スピードとフィーリング連鎖を武器にアルルをわがものにとたくらむ、自称ぶよぶよ界一の二枚目、シエソである。

でも、やってることは、三枚目。



ミノタウロス —STAGE 11—

うしだ。うしがオノもってやってくる。しかも片自が丹下左衛。ここまでこわけりゃ、もう怖いモノなしだ。ありゃ。なにを書いてるかよくわかんなくなったが、とにかくつよいぞ。



ルルー —STAGE 12—

高飛車ここに極まれり。女王さまの称号をうけるにふさわしい人物である。加えて、その実力たるや、サタン以外に比類する者なし。最強の女王さまである。あぁん、もつとぶつてえ。



サタンさま —FINAL STAGE—

この世界のすべてを統べる最大最強の支配者、それがこのサタンさまである。

最高の攻撃力、守備力、スピードをもってアルルをおそう。ファイナルバトルの落とし蓋が、今、切っておとされる。





出演者 その3



▲マミー
—LESSON 3—



◀ウィッチ
—STAGE 8—



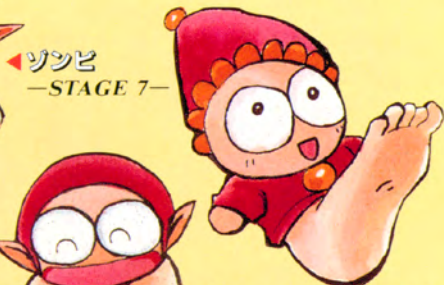
◀すけとうだら
—STAGE 2—



▲パノッティ
—STAGE 6—



▲せそりまん
—STAGE 5—



◀ソンピ
—STAGE 7—



▲スキヤポテス
—STAGE 3—



あしがき

いかがでしたか？

実はこの“ぶよぶよ”は、もともとオリジナリティのないゲームです（苦笑）。

だからスタッフひとりひとりの個性をたっぷりつめこもうと、みんな意気込んで創りましたが、ちょっとクセが強すぎたかもしれません。

なにはともあれやっと完成しましたので、指がつかまで存分に遊んでください。

でも、あんまりハマりすぎると夢の中にまで“ぶよぶよ”が降ってきます。

まさに『夢のようなゲーム』です。



使用上のご注意

カートリッジは精密機器ですので、とくに次のことに注意してください。



●電源OFFをまず確認!

カートリッジを抜き差しするときは必ず、本体の電源スイッチをOFFにしておいてください。電源スイッチをONにしたまま無理に、カートリッジを抜き差しすると、故障の原因になります。



●端子部には触れないで

カートリッジの端子部に触れたり、水で濡らしたりすると、故障の原因になりますので注意してください。



●薬品を使って拭かないで

カートリッジの汚れを拭くときに、シンナーやベンジンなどの薬品を使わないでください。



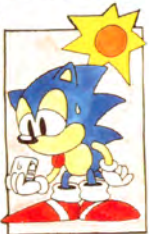
●カートリッジはデリケート

カートリッジに強いショックを与えないでください。ぶつけたり踏んだりするのは禁物です。また、分解は絶対しないでください。



●保管場所に注意して

カートリッジを保管するときは、極端に暑いところや寒いところを避けてください。直射日光の当たるところやストーブの近く、湿気の多いところなども禁物です。



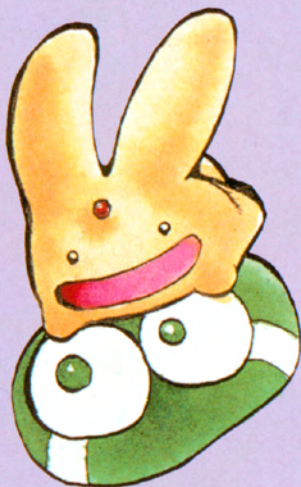
●ゲームで遊ぶときは

長い時間ゲームをしていると目が疲れます。ゲームで遊ぶときは健康のため、1時間ごとに10～20分の休憩をとってください。また、テレビ画面からなるべく離れてゲームをしてください。



メガドライブをプロジェクションテレビ（スクリーン投影方式のテレビ）に接続すると、残像光量による画面焼けが生じる可能性があるため、接続しないでください。

じぱじぱ



G-4082

672-0954

株式会社 **セガ**・エンタープライゼス