



WONDERBOY V

**MW**



取扱説明書

SEGA

# WONDERBOY

ワンダーボーイ5



このたびはメガドライブカートリッジ「**MONSTER WORLD III**」をお買い上げいただき、誠にありがとうございました。ゲームを始める前にこの取扱説明書をお読みいただきますと、より楽しく遊ぶことができます。



## CONTENTS

プロローグ	4
操作方法	10
遊び方	14
アイテム	18
魔法	20
マップ	22
モンスター	24
シーン紹介	26
エピローグ	29
使用上のご注意	30







はじめまして。私は妖精のプリンサ。あなたに最近私たちの村で起きたできごとをお話するわ。

私たちの村はモンスターワールドのはずれにあるの。それはそれは美しいところなのよ。私の仕事は女王さまにお仕えること。女王さまはとってもおきれいで心のおやさしい方。何百年もの間、村の平和のために尽くされてきたわ。

そのおかげで私たちはとても楽しい日々を過ごしていたの。

ところがある日、村にモンスターたちがやってきたの。彼らはとても大勢でやってきて、村はたちまち占領されてしまったわ。

女王さまは助けを求めてブラプリル城へ使いを出したの。するとモンスターに襲われているのはこの村だけじゃないことがわかったの。

固いところにモンスターたちがあふれていたのよ。

こんなこと今までなかったのに……



助けをあきらめた女王さまはこうおっしゃったわ。「再び栄華な時代がおとすれました。伝説の勇者があらわれるまで私たちはたえ忍ぶのです。」

女王さまは結界を張り、今も伝説の勇者があらわれるのを待ち続けているわ。

私は女王さまの悲しそうな顔をみるのがとってもつらくて……

お願いです、勇者さま。

はやく女王さまのもとにきてください。

はやく……





## 勇者 シオン

ある日モンスターに襲われ息絶える間際の父から自分が勇者の血をひく者であることを知る。この時代に生まれたことに運命の力を感じ、冒険の旅に出る。



## 妖精の女王 エレオノーラ

妖精の村を司る女王。長い間平和だった村がモンスターに襲われ、勇者が訪れるのをただひたすらに待っている。



## 妖精 プリシラ

女王の側近の一人。女王の命で勇者に協力し共に旅をする。



## オカリナ使いの妖精 ソニア

オカリナを奏でさせれば村で右にでる者はいない。彼女が失くしてしまったオカリナには不思議な力があるという。



## リリパト村の村長

のぼし放題のヒゲがその長寿ぶりを物語っている。村一番のもの知りである。



MW



MW







### ドラゴン ロット

長老の孫。口から炎を吐くがまだ空を飛ぶことはできない。

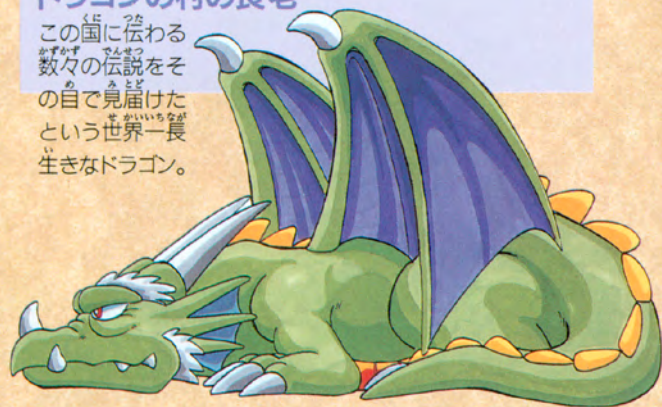
### ドワーフ ホッタ

体は小さいが村一番の力持ち。



### ドラゴンの村の長老

この国に伝わる数々の伝説をその目で見届けたという世界一長生きなドラゴン。



### おうじょ 王女 ブラブリル・シーラ

前聖戦の功労者ブラブリル・アンジュの子孫。ちょっとオテンパで、ひよんなことからモンスターに捕らわれてしまう。

### シヤツポ

占い師のもとで修業中の悪魔。カマの使い手。



### うらな し 占い師

魔族の村に住んでいる。彼女の持つ水晶玉は何千年も先を見通せる力があるという。



MW



MW





このゲームは1人用です。本体のコントロール端子1にコントロールパッドを接続してください。



### ●スタートボタン

ゲームを始めるときに使います。  
ゲーム中は装備ウィンドウを開きます。(ポーズ)

### ●移動

家またはSHOPに入る・会話をする

左へ移動

右へ移動

家またはSHOPから出る・しゃがむ

ハシゴの上では上下に押しと登り降りします。

### ●水中での移動

方向ボタンを左右に押しと移動できます。

○ボタンで上昇します。  
方向ボタンの上下を押しと上下移動が少し素早くなります。



### ●アタック(攻撃)

Bボタンで攻撃します。



### ●ジャンプ

○ボタンでジャンプします。



### ●ディフェンス(防御)

盾で敵の攻撃をふせくことができます。  
槍か鉾を装備している場合は、方向ボタンの上を押しながらBボタンを押しと盾の代わりになります。



### ●アイテム&魔法

Aボタンを押しながら方向ボタンの左右を押しと装備ウィンドウで選択したアイテムや魔法を使用できます。



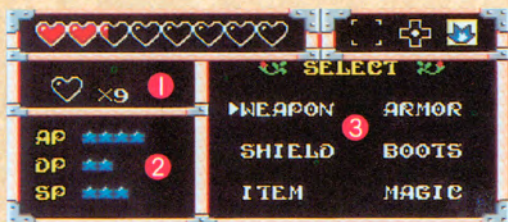


## ● 装備ウインドウ

ゲーム中、主人公が地面で静止している状態でスタートボタンを押すとウインドウが開きます。

(空中・水上・アタック中・移動中はできません。)

スタートボタンまたはBボタンを押すとゲーム画面にもどります。



- 現在のバイタリティ：♡の個数が表示されます。
- 武器のステータス：  
AP アタックポイント (攻撃力)  
DP ティフェンスポイント (防衛力)  
SP スペシャルポイント  
(特殊な効果のある装備をしたときに変化があります。)
- アイテムの選択：方向ボタンでアイテムを選び、Cボタンを押します。

## ● 装備アイテムを選ぶとき

「WEAPON(武器)」「ARMOR(よろい)」「SHIELD(盾)」「BOOTS(ブーツ)」の中から選びCボタンを押すと、リストが表示されます。アイテムを選びCボタンを押すと、選んだアイテムを装備できます。



## ● アイテムや魔法を選ぶとき

「ITEM」か「MAGIC」を選びCボタンを押すと、リストが表示されます。アイテムや魔法を選びCボタンを押すと、ユースアイテムウインドウのカーソルが点滅します。方向ボタンの左右でセットする位置を選び、Cボタンを押します。

## ● ユースアイテムウインドウ



- ☆選んだアイテムや魔法の使い方は11ページを見てください。
- ☆すでに選んだアイテムの上にセットすると、前のアイテムは使えなくなります。

## ● その他の操作

### ● 会話

人物の前で方向ボタンの上を押します。Cボタンでメッセージを早送りすることができます。



### ● 扉

扉の前で方向ボタンの上を押すと中に入れます。外に出るときは扉の前で方向ボタンの下を押します。

### ● 買物

欲しい品物の前で方向ボタンの上を押します。





あなたは勇者となり、何者かに乱されてしまったこの国に平和を取り戻さなければなりません。人々の話を耳をかたむけ、様々な謎を解き明かしながら、真の目的をさがしてください。

## ●ゲームの始め方

はじめてプレイするとき  
タイトル画面のときに「NEW GAME」を選び、スタートボタンを押してください。



ゲームの続きをするとき  
タイトル画面のときに「CONTINUE」を選び、スタートボタンを押してください。  
以前セーブした所からプレイを再開できます。



## ●ゲームの終わり方

冒険の途中でゲームをやめるときには、町の宿屋へ行き、セーブしてください。

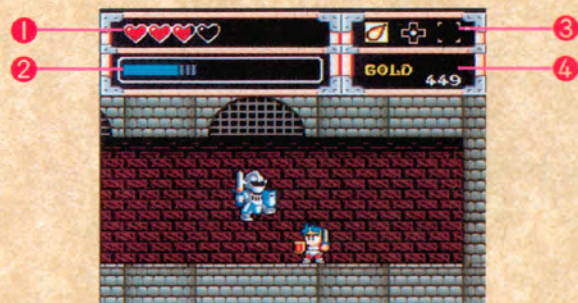
### セーブの方法

宿屋に泊まるとセーブするかどうかを聞いてきます。セーブするのなら「はい」を選び、ただ体力を回復するだけなら「いいえ」を選んでください。



## ●画面の見方

- ① **バイタリティ**——主人公の体力です。これがなくなるとゲームオーバーとなります。
- ② **敵の体力**——敵を攻撃したときにその敵の体力が表示されます。
- ③ **ユースアイテム**——使用できる魔法またはアイテムが表示されます。
- ④ **ゴールド**——現在持っているゴールドの金額です。





## ●ゲームオーバー

ハートの形で示されているバイタリティがゼロになるとゲームオーバーです。この場合、持っていたゴールドが8分の7になり、直前に立ち寄った宿屋からの再スタートとなります。

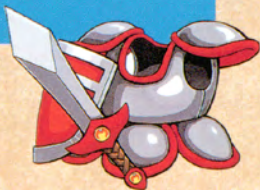


## ●SHOP(お店)

この冒険に登場する町や村にはいろいろなお店があります。

### 武器屋

剣・よろい・盾などを売っています。



### アイテム屋

ブーツやクスリなどを売っています。



### 宿屋

バイタリティを回復してくれます。またセーブすることもできます。



店に入り、欲しい品物の前で方向ボタンの上を押すと店員が品物の値段を教えてください。



## ●宝箱

ダンジョンの中には宝箱が置いてあることがあります。

宝箱を開けるには、宝箱の前で方向ボタンの上を押します。

中にはたくさんのゴールドやアイテムなどが入っています。



## ●ハートの器

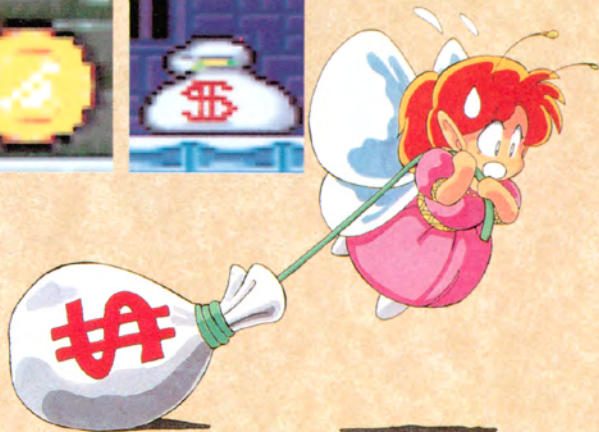
これを手に入れることによりバイタリティの最大量がアップします。

手ごわいモンスターと戦うにはこのアイテムをさがし出して、着実にバイタリティを増やしていくことが肝心です。ダンジョンの宝箱の中で見つけることができます。



## ●ゴールド

宝箱を開けたり、モンスターを倒すことで手に入れることができます。ゴールドを貯めて、SHOPでより強力な装備を身につけることによって主人公は成長してゆくののです。





# アイテム

冒険にかかせない道具たち

アイテムを手に入れるには、SHOPで買うか、宝箱の中で見つけるか、モンスターを倒して取るかの3つの方法があります。

## ●装備アイテム

主人公が身につけるものです。装備ウィンドウで装備することによって効力を発揮します。

攻撃力や防御力を上げるには、より強力な武器やよろいを身につけてください。

また、この国には「伝説の装備」と言われるものがあり、かつての勇者たちはこの「伝説の装備」を身につけて戦ったと伝えられています。



### 武器 WEAPON

モンスターを攻撃するのに使います。



### よろい ARMOR

モンスターの攻撃によるダメージをやわらげる働きをします。



### 盾 SHIELD

モンスターの攻撃から身を守ります。



### ブーツ BOOTS

歩くスピードなどが変わります。



## ●マジックアイテム

魔法を使うために必要となります。



## ●特殊なアイテム

冒険を進めてゆくために非常に大切なものです。必要となるときがくれば、自動的に使えます。ユースアイテムウィンドウにセットすることはできません。



復活の薬



カギ



ランプ

## ●その他のアイテム

好きなときに使うことができます。ユースアイテムウィンドウにセットして使用します。



クスリ



オカリナ





主人公が使える魔法は全部で6種類あります。

魔法はアイテムと同じように、あらかじめ装備ウィンドウで2つまで選択しておきます。Aボタンを押しながら方向ボタンの右を押すと右側にセットしておいた魔法が使い、左を押すと左側にセットしておいた魔法を使うことができます。魔法を使うにはマジックアイテムが必要で、各マジックアイテムはSHOPまたは宝箱で手に入れることができます。魔法は冒険の道中できっと役に立つことでしょう。

ファイヤーストーム

## FIRE STORM

炎の玉が嵐のように吹き荒れて、モンスターにダメージを与えます。



エクスプロージョン

## EXPLOSION

大地をゆるがし、多くのモンスターにダメージを与えます。

パワー

## POWER

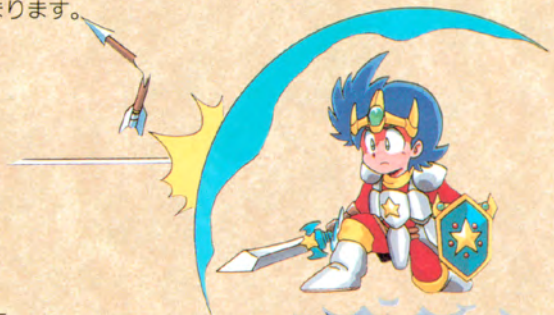
一定時間、攻撃力が上がります。



シールド

## SHIELD

一定時間、体の周りにシールドを張りめぐらせ、モンスターの攻撃から身体を守ります。攻撃を受けるとダメージにはなりませんが、シールドの寿命が縮まります。



サンダー

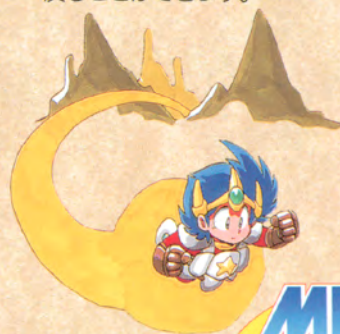
## THUNDER

稲妻のエネルギーを利用することによってモンスターにダメージを与えます。

リターン

## RETURN

直前に泊まった宿屋まで一瞬にして戻ることができます。





- ① プリザード城
- ② 海の家バラボロ
- ③ 妖精の森アルセイド
- ④ ドワーフの村リリバト
- ⑤ バーゴン山
- ⑥ マーム砂漠
- ⑦ ブラブリル城
- ⑧ グルの森





# モンスター

行く手をはばむ悪者たち

冒険が進めば進むほど、主人公を待ちかまえるモンスターたちは強さを増してゆきます。

モンスターの体力は、攻撃を与えたときに画面上部に表示されます。



サイドクローラー

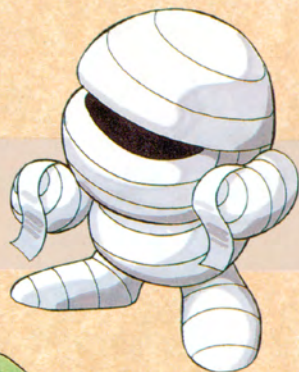
ファイヤーバード



ゴースト



マミー



ガナック

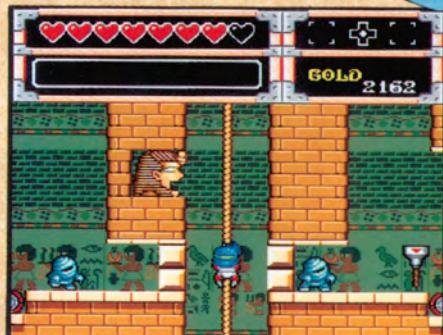
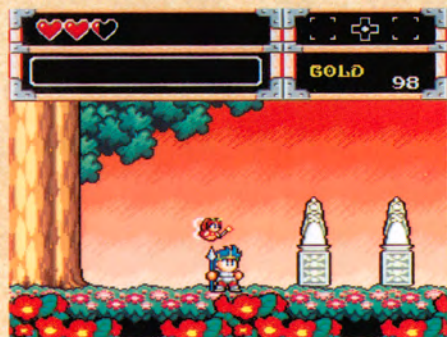
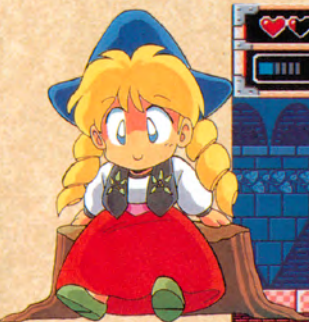


スーパー  
スケルトン

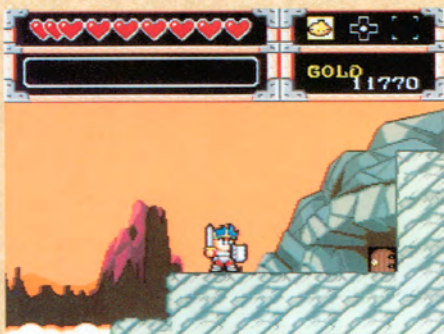
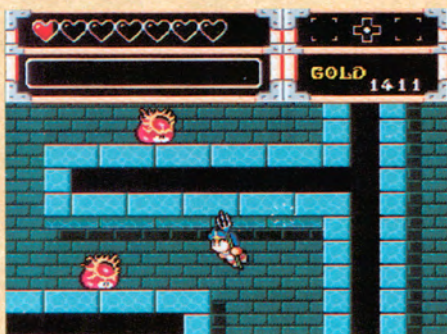




しょうかい シーン紹介 モンスターワールドの世界







はだして  
勇者シオンはここモンスターワールドに  
再び平和をもたらすことができるのでしょうか。

あの恐ろしいモンスターたちが  
おとなしくなる日は来るのでしょうか。  
妖精の村は救えるのでしょうか。

それはすべて  
あなたの手にゆだねられているのです。  
皆、あなたがやって来るのを待っているのですから。



WELCOME  
TO  
MONSTER WORLD



# 使用上のご注意

カートリッジは精密機器ですので、とくに次のことに注意してください。



## ●電源OFFをまず確認！

カートリッジを抜き差しするときは必ず、本体のパワースイッチをOFFにしておいてください。パワースイッチをONにしたまま無理に、カートリッジを抜き差しすると、故障の原因になります。



## ●端子部には触れないで

カートリッジの端子部に触れたり、水で濡らしたりすると、故障の原因になりますので注意してください。



## ●薬品を使って拭かないで

カートリッジの汚れを拭くときに、シンナーやベンジンなどの薬品を使わないでください。



## ●カートリッジはデリケート

カートリッジに強いショックを与えないでください。ぶついたり踏んだりするのは禁物です。また、分解は絶対にしないでください。



## ●保管場所に注意して

カートリッジを保管するときは、極端に暑いところや寒いところを避けてください。直射日光の当たるところやストーブの近く、湿気の多いところなども禁物です。



## ●ゲームで遊ぶときは

長い時間ゲームをしていると目が疲れます。ゲームで遊ぶときは健康のため、1時間ごとに10～20分の休憩をとってください。また、テレビ画面からなるべく離れてゲームをしてください。



メガドライブをプロジェクションテレビ（スクリーン投影方式のテレビ）に接続すると、残像光量による画面焼けが生じる可能性があるため、接続しないでください。





©SEGA ORIGINAL GAME©LAT

G-5509

672-0600

株式会社 **セガ**・エンタープライゼス