



# COLUMNS

取扱説明書



このたびはメガドライブカートリッジ「コラムス」をお買い上げいただき、誠にありがとうございました。ゲームを始める前にこの取扱説明書をよくお読みいただけますと、より楽しく遊ぶことができます。

# COLUMNS

プロローグ	4
操作方法	6
遊び方	
モードを選ぶ	8
オプションズ	9
アーケード	10
メニュー	12
スコア	16
勝者の記録	18
使用上のご注意	20

も  
く  
じ

美しく輝く宝石。  
数々の色、色、色。

あるときは人間の知性で、  
あるときは神の気まぐれで、  
宝石は行く通りにも並びを変えた。  
神秘の宝石並べゲーム「コラムス」。  
それは、古代フェニキア文明の時代から  
コンピュータ文明の繁栄する現代まで、  
多くの人々を魅了しつづけている……。

# プロローグ



紀元前に中近東や地中海地方で栄えた文明を、古代フェニキア文明という。その当時の海洋交易商人たちが、船の上で遊んだと伝えられるゲームを、現代のコンピュータ文明に蘇らせたもの——それがコラムスである。

コラムスの原形は、単なる娯楽でなく、占いとギャンブルを兼ねていたといわれている。

商人たちは自分の革袋から宝石を取り出し、石盤の上に置いてゆく。同色の宝石を直線上に並べた者が、それらの宝石を我がものにできる。彼らはゲームの流れや手元に残った宝石の数によって、次なる商売の行方を占ったのである。もちろん獲得した宝石が、商売の元手となったことは、言うまでもない。

フェニキア人からアルファベットを継承したギリシャ人は、偶然性の強いこのゲームを、神々の気まぐれによるものと考えた。クリトスの遺跡から発掘された壺にも、このような神話中のエピソードが描かれている。



ローマ時代に入ると、コラムスはごく少数の特権階級のみならず許された遊びとなる。しかしその一方で、シルクロードを往く隊商たちにより、象牙や宝石とともに中国へと伝えられた。

やがてローマ帝国が滅亡し、混乱の時代へと突入する。文化や芸術も崩壊し、コラムスが再び日の目を見るには、

15世紀、イタリアにおいて開花する文明復興・ルネッサンスまで待たねばならない。当時の宗教画には、コラムスに興じる天使たちの姿が描かれている。



その後、いくつもの時間と空間を越え、コラムスは再び蘇った。あたかも時の神に導かれるかのように……。



# 操作方法

このゲームは1~2人用です。1人でプレイするとき  
は本体のコントロール端子1 (CONTROL 1) にコントロー  
ルパッドを接続してください。2人でプレイするとき  
は、CONTROL 1 と CONTROL 2 にそれぞれのコントロールパッドを  
接続してください。



## セレクト画面での操作

原則として CONTROL 1 側のコントロールパッドを使いま  
す。

### スタートボタン

ゲームをスタートするときなどに使います。

### 方向ボタン

モードや項目を選びます。

### Aボタン Cボタン (決定ボタン)

選んだモードや項目を決定します。

### Bボタン (キャンセルボタン)

ひとつ前のセレクト画面にもどります。

## ゲーム中の操作

### スタートボタン

ゲーム中に押すと、ポーズ (静止画面) になります。  
もう一度押すと、ゲームが再開できます。

### 方向ボタン

宝石を動かすために使います。

左に動かす ◀ ● ▶ 右に動かす

▼  
真下に速く落とす

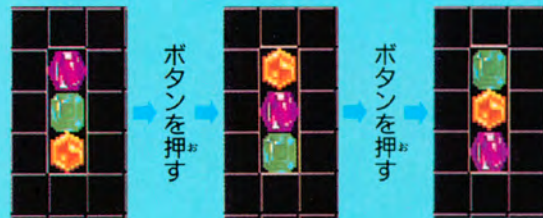


### A~Cボタン

宝石を並べ替えます。

## ■宝石の並べ替えについて

A~Cボタンを1回押すごとに、宝石が1個ずつ  
移動します。



☆ゲーム中のボタン操作は、オプション画面 (セグページ) で変更できます。

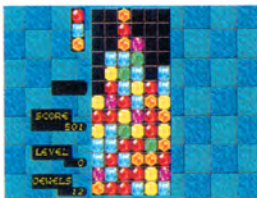
ゲームがスタートすると、3個ひと組の宝石が落ちてきます。落ちてくる間に、宝石を左右に動かしたり、順番を並べ替えて、うまく積み重ねてください。

同じ色の宝石がタテ、ヨコ、ナナメに3個以上並ぶと、その宝石が消え、スコアが入ります。スコアが入るにつれてレベルも上がり、宝石の落ちてくるスピードが速くなります。

宝石が積み上がり、次の宝石が落ちてこれなくなったら、ゲームオーバーです。



やった/得点アップ



残念/ゲームオーバー

## モードを選ぶ

タイトル画面のときにスタートボタンを押すと、モードセレクト画面に変わります。

方向ボタンでモードを選び、スタートボタンか、AまたはCボタンを押してください。



モードセレクト画面

**ARCADE** ————— アーケード (☞10ページ)

ゲームセンターの「コラムス」と同じモードです。

**MENU** ————— メニュー (☞12ページ)

メガドライブだけのモードです。オリジナルゲームとフレッシュコラムスが楽しめます。

**OPTIONS** ————— オプションズ (☞9ページ)

ボタン操作などの設定を変更できます。

## OPTIONS

オプションズ

方向ボタンで➡を上下に動かして、変更したい設定を選んでください。

**DIFFICULTY (ARCADE)** (ディフィカルティ)

方向ボタンを左右に動かすと、アーケードモードのときの難易度を4段階に変更できます。

HARD : むずかしい      NORMAL : 普通

EASY : やさしい      EASIEST : 最もやさしい

**CONTROL** (コントロール)

方向ボタンを左右に動かすと、コントロールパッドのボタン操作を変更できます。CONTROL 1とCONTROL 2、それぞれのコントロールパッドで変更してください。

DROP : 真下に速く落とす      NONE : 使わない

ROTATE : 並べ替える

**SOUND TEST** (サウンドテスト)

AまたはCボタンを押すと、右のような画面に変わります。➡で曲名を選んでAまたはCボタンを押すと、ゲームサウンドが聞けます。\$Eを選んだときは、方向ボタンを左右に動かすと効果音の種類が選べます。EXITを選んでAまたはCボタンを押すと、オプション画面にもどります。

**COLOR TEST** (カラーテスト)

AまたはCボタンを押すと、7色のカラーバーを表示します。テレビの色調整をするときにご利用ください。A~Cボタンを押すと、オプション画面にもどります。

**EXIT** (イグジット)

AまたはCボタンを押すとタイトル画面にもどり、変更した設定でゲームを始めることができます。



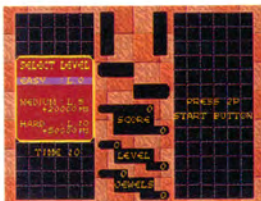
オプション画面



## ARCADE

アーケード

セレクト画面で ARCADE を選ぶと、右のような画面に変わります。2人でプレイするときは、CONTROL 2 側のスタートボタンを押してください。



## ■ レベルを選ぶ

TIME が 0 になる前に、方向ボタンでレベルを選び、スタートボタンを押してください。(TIME が 0 になると、そのとき選んであるレベルで、自動的にスタートします。)

レベルは次の 3 段階。むずかしいレベルからスタートするほど、スコアも高くなります。

## EASY (イージー：やさしい)

レベル 0 からスタート。レベル 2 まではヒントがあり、同色の宝石が 2 個並ぶと点滅します。

## MEDIUM (ミディアム：中くらい)

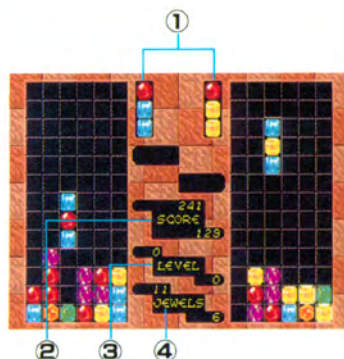
レベル 5 からスタート。スタート時にボーナスとして 20,000 点が加算されます。

## HARD (ハード：むずかしい)

レベル 10 からスタート。スタート時にボーナスとして 50,000 点が加算されます。

☆ 1人でプレイしているとき、CONTROL 2 にコントロールパッドを接続してスタートボタンを押すと、2人でプレイできます。

## ■ 画面の見方



左側が CONTROL 1、右側が CONTROL 2 のデータです。

- ①次に落ちてくる宝石が表示されます。
- ②SCORE：現在のスコア
- ③LEVEL：現在のレベル
- ④JEWELS：今までに消した宝石の数。

## 魔宝石で大逆転！

魔宝石が現れたら、ラッキーチャンス。着地したところの宝石と同色の宝石がすべて消えます。



赤い宝石の上に  
魔宝石が着地す  
ると……



ほら、赤い宝石  
が全部消えた！

☆ 魔宝石が現れるのはアーケードモードのときだけ。レベルが MEDIUM か HARD だと、ある周期で現れますが、EASY だと……？

## MENU メニュー

セレクト画面で MENU を選ぶと、メニューセレクト画面に変わります。方向ボタンで遊び方を選び、スタートボタンを押してください。

☆1人用メニューセレクト画面のとき、CONTROL 2 にコントロールパッドを接続すると、2人用メニューセレクト画面に変わります。



1人用メニューセレクト画面



2人用メニューセレクト画面

## ORIGINAL GAME オリジナルゲーム

プレイする人数によって、次の遊び方があります。

## 1PLAYER (1プレイヤー)

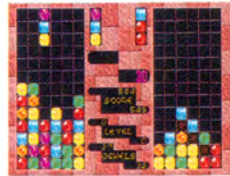
1人で遊ぶときに選びます。



## 2PLAYERS (2プレイヤーズ)

2人で遊ぶときに選びます。

先にゲームオーバーになったときは、スタートボタンを押すと再びプレイできます。



## DOUBLES (ダブルス)

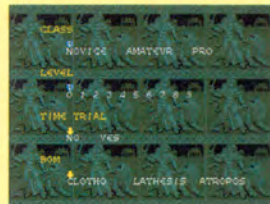
2人で遊ぶときに選びます。

交互に落ちてくる宝石をそれぞれのコントロールパッドで操作してプレイします。



## 設定を選ぶ

遊び方を選ぶと、設定セレクト画面に変わります。方向ボタンでカーソル(♥や↓)を動かして、設定を選んでください。選び終わったら、スタートボタンを押して、ゲームを始めてください。

設定セレクト画面  
(1 PLAYER、DOUBLES)

## CLASS (クラス)

ゲームの難易度を3段階に変更できます。

NOVICE：初心者(宝石が4色)

AMATEUR：アマチュア(宝石が5色)

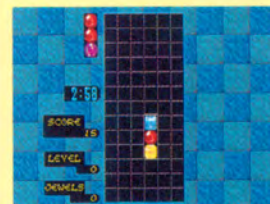
PRO：プロ(宝石が6色)

## LEVEL (レベル)

数字が多いほど、宝石の落ちるスピードが速くなります。

## TIME TRIAL (タイムトライアル)

YES を選ぶと、制限時間が3分のタイムトライアルができます。残り時間が0になるとゲームオーバーです。

タイムトライアルのときは  
画面に残り時間を表示

## BGM

ゲーム中のBGMを選ぶことができます。



設定セレクト画面 (2PLAYERS)

## ●2PLAYERSのとき

赤いカーソルは、CONTROL 2側のコントロールパッドで動かしてください。

## FLASH COLUMNS フラッシュコラムス

点滅している宝石を、できるだけ早く消すことが目的です。的確な“読み”が要求され、戦略性のある遊び方といえるでしょう。画面には経過時間が表示されます。

### 1PLAYER (1プレイヤー)

1人で遊ぶときに選びます。



### 2PLAYERS (2プレイヤーズ)

2人で遊ぶときに選びます。

先にゲームオーバーになったときは、スタートボタンを押すと再びプレイできます。



なお、設定セレクト画面 (P.15ページ) で MATCH を選ぶと、マッチゲームができます。

### DOUBLES (ダブルス)

2人で遊ぶときに選びます。

交互に落ちてくる宝石をそれぞれのコントロールパッドで操作してプレイします。



## ■設定を選ぶ

遊び方を選ぶと、設定セレクト画面に変わります。方向ボタンでカーソル (♥や↓) を動かして、設定を選んでください。

選び終わったら、スタートボタンを押して、ゲームを始めてください。

### CLASS (クラス)

ゲームの難易度を3段階に変更できます。

NOVICE : 初心者 (宝石が4色)

AMATEUR : アマチュア (宝石が5色)

PRO : プロ (宝石が6色)

### HEIGHT (ハイト)

スタート時に積んである宝石の高さを変更できます。

BGM ゲーム中のBGMを選ぶことができます。



設定セレクト画面  
(1PLAYER、DOUBLES)

### ●2PLAYERSのとき

赤いカーソルは、CONTROL 2側のコントロールパッドで動かしてください。



設定セレクト画面  
(2PLAYERS)

### MATCH (マッチ)

YESを選ぶとマッチゲームができます。

勝敗が決定した時点でゲームオーバーとなります。



# スコア

## スコア獲得の秘訣

宝石を消すたびにスコアが入ります。より高いスコアを獲得するには、いくつかの秘訣があります。

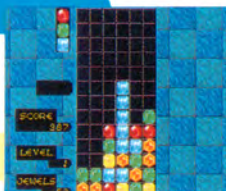
### 高いレベルにチャレンジ!

レベルが高いほど、宝石を消したときのスコアが高くなります。

### たくさん並べて消そう

一度にたくさんの宝石を消すほうが、スコアが高くなります。

5個並ならびだとラッキー!



### 連鎖反応でハイスコア!

連続して宝石を消すと、その回数によってスコアが高くなります。予測以上に連鎖することもあり、それがこのゲームの楽しさのひとつともいえるでしょう。

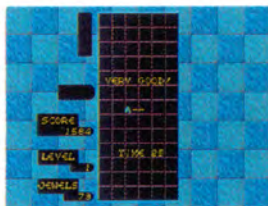


赤が3個並び、消えると……連鎖で、黄色も消える!

## ハイスコアが出ると

ハイスコアが出ると右のような画面に変わり、ネームエントリーすることができます。

TIMEが0になるまでに、3文字以内でネームエントリーしてください。



### ■ネームエントリー

1. 方向ボタンを上下に動かすと、文字が変わります。
2. 文字を選んだら、AまたはCボタンを押してください。AまたはCボタンを押すと、選んだ文字がエントリーできます。順番に文字を選び、ネームエントリーをしてください。

- ☆ Bボタンを押すと、選んだ文字をキャンセルできます。
- ☆ ダブルスノのときは、2人の名前をエントリーします。

CONTROL 1、CONTROL 2の順でコントロールパッドを使用してください。

### ■ハイスコアボード

アーケードモードのときにネームエントリーすると、右のようなハイスコアボードに、名前が表示されます。このハイスコアボードは、ゲームオーバーのあとと、デモのときに現れます。

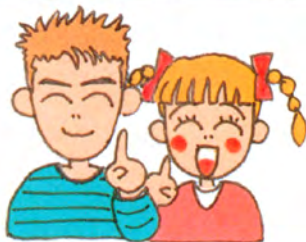


なお、タイトル画面以外のデモのときにCONTROL 1のA、B、Cボタンを同時に押すと、ハイスコアボードに変わります。



# 使用上のご注意

カートリッジは精密機器ですので、とくに次のことに注意してください。



## 電源OFFをまず確認!

カートリッジを抜き差しするときは必ず、本体の電源スイッチをOFFにしておいてください。電源スイッチをONにしたまま無理に、カートリッジを抜き差しすると、故障の原因になります。

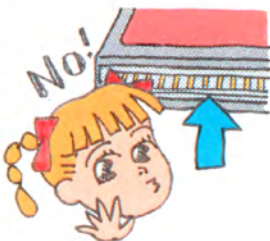


## カートリッジはデリケート

カートリッジに強いショックを与えないでください。ぶついたり、踏んだりするのは禁物です。また、分解は絶対にしないでください。

## 端子部には触れないで

カートリッジの端子部に触れたり、水で濡らしたりすると、故障の原因になりますので注意してください。



## 保管場所に注意して

カートリッジを保管するときは、極端に暑いところや寒いところを避けてください。直射日光の当たるところやストーブの近く、湿気の多いところなども禁物です。



## 薬品を使って拭かないで

カートリッジの汚れを拭くときに、シンナーやベンジンなどの薬品を使わないでください。

## ゲームで遊ぶときは

長い時間ゲームをしていると、目が疲れます。ゲームで遊ぶときは健康のため、1時間ごとに10～20分の休憩をとってください。また、テレビ画面からなるべく離れてゲームをしてください。





G-4035

672-0224 ©SEGA

株式会社 **セガ**・エンタープライゼス