

取扱説明書

COMIX

コミックスゾーン



MEGA DRIVE™

SEGA™

このたびは、メガドライブ専用ソフト
「コミックスゾーン」をお買いあげいただき
誠にありがとうございました。
ゲームを始める前にこの取扱説明書を
お読みいただきますと
より楽しく遊ぶことができます。

CONTENTS

プロローグ	4
操作方法	6
ゲームの始め方	8
ゲームの遊び方	10
ゲームオーバー	15
アイテム紹介	16
キャラクター紹介	17
ワンポイント英会話	20
使用上のご注意	22

COMIX ZONE

痛快アメコミ・アクション!!
勉強疲れの受験生に...
仕事疲れのサラリーマンに...
遊び疲れのお姉さんに...
気分爽快・ストレス発散・家内安全(?)
スーパーアクション誕生!!

プロローグ

や あ、私の名はスケッチ・ターナー。連載マンガ「コミックスゾーン」でヒットを飛ばしているナイスなマンガ家だ。

と ところで、21世紀の世界では地球に隕石が衝突したんだが、私の描くマンガは、それから間もなくの時代が舞台になってるんだ。世界は地球の秩序と平和を実現するという共通の目標のために、ひとつに統一された。そして、誕生したのが「新世界帝国」と呼ばれる平穏な地球なのさ。

私 のマンガに登場する悪役の名は「モータス」。モータスはスーパーナチュラル・ミュータントで、自分の自由になる「世界帝国」をこの地上に築こうという野望を燃やしている奴なんだ。

平 和な「新世界帝国」の防衛長官であるアリッサ・サイアン将軍は、モータスの危険性に目を向けた最初の人物だった。彼女は、この平和な帝国を征服するというミュータントたちの野望を暴き、これをくじくため、あるスーパーヒューマン・エージェント（超人間諜報員）を派遣しようとしたらしい。

あ る蒸し暑い夏の夜、私は次の連載分の原稿を仕上げたんだが、そのとき突如…激しい稲光がしたかと思うと、なんと奴がマンガの世界からこの現実世界に飛び出して来た！！

奴 は、現実世界に第一歩を踏み出した。しかし、奴が本物の生き物になるには、もうひとつだけ仕事が残っている…。それはこの私を抹殺すること！

なんてこった…。

以 来、この世界は凶暴な戦いの舞台へと変貌してしまった。奴は私とベットのネズミ、「ロードキル」をマンガの世界へと送り込んだんだ。

今 や、創造主（私）は被創造主（モータス）のなすがままになってる。しかも、奴は私のマンガを自由自在にコントロールし、奴の悪賢いペンからはとてつもない怪物が描き出される……この私をスタスタに引き裂いてしまいかねない怪物を。

しかし、奴がしくんだミュータントによるテロ活動を打ち砕く無名の英雄がいるとしたら…サイアン将軍が本当に必要としている人物…それはこの私だ！！

GREAT!!

操作方法

このゲームは1人用です。ゲームを始める前に、コントロール端子1にコントロールパッドを接続してください。なお、6Bパッドと3Bパッドでは操作方法が多少異なります。

方向ボタン

- ターナーの操作。
- カーソルの移動。

スタートボタン

- ゲームスタート。
- ゲーム中に押すとポーズ。(もう1回押すとゲーム再開。)

ファイティングパッド6B
(6Bパッド)

3ボタンのコントロールパッド
(3Bパッド)

X・Y・Zボタン

●アイテムBOXのアイテムを使用するのに使います。左側にあるアイテムはXボタンというように、それぞれ該当する位置で使い分けます。

Cボタン

●カスタム使用ボタン。(P.9参照)

Bボタン

●ジャンプ。

Aボタン

- 攻撃。
- レバーを引く。

Cボタン

●アイテムBOXの選択。

Bボタン

●ジャンプ。

Aボタン

- 攻撃。
- アイテム使用。
- レバーを引く。

※ABCの各ボタンの操作はオプション画面(→P.8参照)で変更ができます。

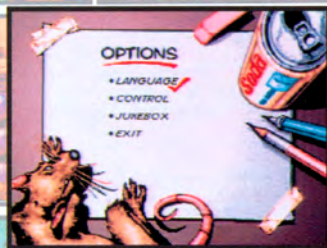
ゲームの始め方

タイトル画面



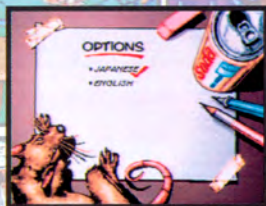
方向ボタンの \blacktriangle \blacktriangledown で項目を1つ選択して、スタートボタンを押してください。スタートを選択した場合は、はじめからプレイでき、オプションを選択すると、オプション画面になります。

オプション画面



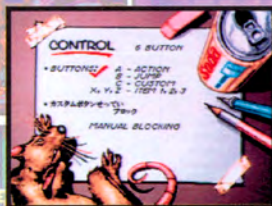
上と同様に選択、決定してください。操作方法および文字表記の変更と、ゲーム中の音楽を聴くことができます。EXITを選ぶとタイトル画面に戻ります。

LANGUAGE SELECT



方向ボタンの \blacktriangle \blacktriangledown 、あるいはA、Bボタンのいずれかで英語モードと日本語モードの選択ができます。通常は日本語で表記されます。

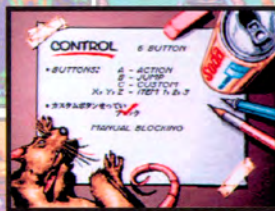
CONTROL



方向ボタンの \blacktriangle \blacktriangledown 、あるいはA、BボタンのいずれかでABCボタンの設定を変更できません。
※画面は6Bパッド使用時のものです。

カスタムボタン設定

6Bパッドのみ設定でき、Cボタンを押すことで簡単に技を出せます。以下の5つのカスタムから1つ選択してください。なお、初期設定はブロックになっています。



6Bパッド接続時



3Bパッド接続時

ブロック……敵の攻撃を防御します。

ショルダーアタック……ショルダー・タックルで敵や障害物にタックルをします。

ジャンピングハイキック……敵のあごめがけてキック攻撃をします。

延髄切り……敵の後頭部にキックを放ちます。

雄叫び……敵に向かって一言。「カモーン」う〜ん挑発的。

※ブロック以外の項目を選ぶと、防御は自動になります。

ゲームの遊び方

画面の見方



①ターナー

主人公のターナーです。彼を操作して進みます。

②アイテムBOX

現在持っているアイテムが表示されます。(→P.16参照)
アイテムを3つ持っているときに新しいアイテムを取ると右はじのアイテムと交換されます。

③ライフ

ターナーのライフが表示されます。緑色のメーターで表され、ダメージを受けてメーターがなくなると赤色に変わり警告音が鳴ります。こうなってしまったらピンチ！すぐにパスワードリンクを飲みましょう。

コマ移動

コマからコマへと移動してステージを突破しましょう。



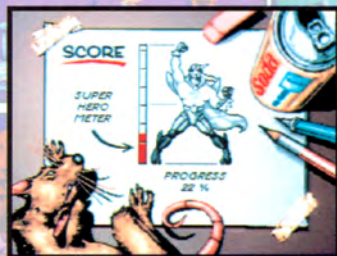
一定の条件(画面上の敵をすべて倒すなど)を満たすと...



大きな矢印が現れて次のコマに進めるようになります。

GO! GO!

各ステージクリア時にスコア画面が表示されます。スーパーヒーローまでの過程がパーセンテージで表され、得点も表示されます。



アクション

ターナーの動きは、操作はいたってシンプルですが、奥が深くA、Bボタンと方向ボタンとの組み合わせや、敵との距離によってさまざまな攻撃が繰り出されます。



■ストレートパンチ■

方向ボタン \blacktriangleright + A ボタン

基本中の基本です。まずはこれで敵の動きを封じ込めて、一気に倒してしまいましょう。

■アッパーカット■

方向ボタン \blacktriangle + A ボタン

破壊力があり、かっこいいのですが、いきなり使うと空振りが多くなってしまいます。決めの一発として使うといいでしょう。



■ローキック■

方向ボタン \blacktriangledown + A ボタン

敵の攻撃を避けつつ、攻撃もできるというすぐれもの。破壊力はないのですがけっこう使える代物です。



■回転ジャンプ■

方向ボタン \blacktriangleleft + B ボタン

壊れた橋などを渡るときには必要不可欠なアクションです。敵に近づくときにも有効です。



★すべてキャラクターが右向きときのものです。

■ジャンプキック■

方向ボタン \blacktriangleright + B ボタンでジャンプしてAボタンでキック。

離れたところから一気に近づいて攻撃ができます。破壊力も抜群。



■アクロバットキック■

Bボタンの後にAボタン

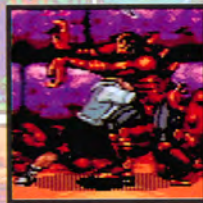
至近距離での破壊力のある攻撃です。頭上の敵に攻撃をするのに効果的です。



■放り投げ■

Aボタンで敵を捕まえて方向ボタン \blacktriangleleft + A ボタン

決まれば破壊力があるのですが、敵を掴むのは至難のわざでしょう。



■ぶら下がり■

パイプの下でジャンプをする

パイプやロープにぶら下がり、Bボタンで下に降りられます。移動だけでなく、敵の攻撃を避けるときにも使えます。



■前転■

方向ボタン \blacktriangleleft

ぐるぐるとでんぐり返しをします。敵を攻撃することはできません。



■連続攻撃1■ (下段蹴り~延髄切り)

方向ボタン  + A ボタン連打

下段蹴りを数回繰り出した後にとどめの延髄切り！これは効きます。



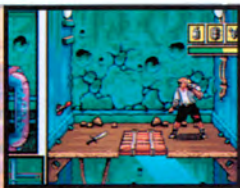
■連続攻撃2■ (上段蹴り~回し蹴り)

方向ボタン  + A ボタン連打

上段蹴りで敵との間合いを詰めて、回し蹴りの嵐。たまりません。

~~~~~仕掛けを突破せよ！！~~~~~

ステージにはターナーの行く手を阻むミュータント以外にも障害がいっぱい。あせらずに突破しましょう。

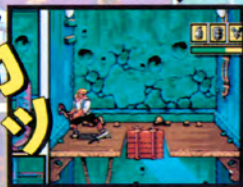


一見、行き止まりに見えるも…

A ボタンでレバーを引いてみると…



パカッ



ほおら開いた！これで次のコマに移動だ！！

# ゲームオーバー

ターナーのライフがなくなるか、橋の下などに落ちてしまうとゲームオーバーとなります。



## コンティニュー

コンティニューは1つのエピソードをクリアするごとに2回できるようになります。エピソードは全部で3つあります。



## ~~~~~ラブリーロードキル~~~~~



おや、ロードキルが何かやってますよ…



な、なんとアイテムを発見してくれた！かわいいやつ！！



# アイテム紹介

ターナーの闘いをサポートしてくれる強力なアイテムを紹介します。見つけたら、ターナーをアイテムのところまで移動させてしゃがませれば獲得できます。アイテムの用法はP.6~7を参照してください。



## パワードリンク

唯一の体力回復アイテムです。体力をメータの半分ほど回復します。



## ロードキル

ベットのネズミです。体から電流を発生して攻撃をします。



## アイアン・ナックル

スーパーヒーローに変身します。地面（ページ）を切り裂き敵を一網打尽にします。



## ナイフ

離れた所から攻撃したり、スイッチを入れたり、爆弾を爆発させたりもできます。



## ボム

ターナーの向いている方向に爆弾をセットします。巻き添えを食わないように。



## 手榴弾

遠くにいて届かない敵を攻撃するとき有効です。



## ?マーク

どのアイテムになるかは、取るまでのお楽しみ。爆発する時もあります。

# キャラクター紹介



## スケッチ・ターナー

**職業**：マンガ家（このゲームの世界・コミックスゾーンの作者。）  
フリーのロックミュージシャン

**趣味**：SF小説を読むこと  
ソニック・スピンボールをやること。

**嫌いな物**：魚介類。



## ロードキル

ターナーのペットのネズミ。アイテムとして主人とともに闘う、頼れる相棒だ。また、しばしば隠れたアイテムを見つけたしてくれる。



## アリッサ・サイアン将軍

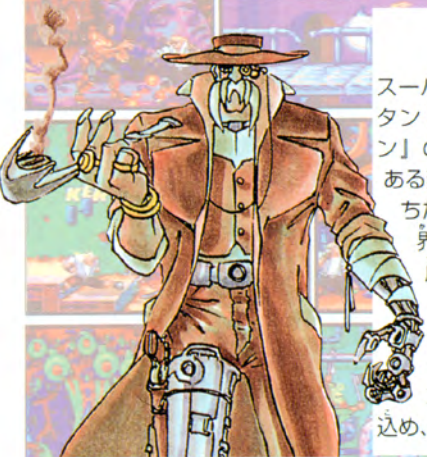
新世界帝国の防衛長官。女性ながら立派に将軍の大役を果たしている。ターナーをサポートして指示を与えてくれる。



## 敵キャラクター紹介

## モータス

スーパーナチュラルミュータント。「コミックスゾーン」の最強・最悪のボス。ある蒸し暑い晩、稲妻が落ちた瞬間にコミックの世界から飛び出すことに成功する。凶暴なミュータントだが、なぜかマンガを描くこともでき、ターナーをコミックの世界に閉じ込め、抹殺を企てる。



## スポン・エイリアン

ミュータントの卵で、いびつな形をしている。大きな歯が唯一の武器で、触ると危険。



## モンゴリア

動作が機敏で複数で攻撃をしてくるが、じつは互いに仲が良くない。そこが狙い自かも。



## グラビス

凶暴なアンドロイドで、馬鹿力で攻撃をしてくる。しかし、動作がやや鈍めなので速攻で倒してしまおう。



## ストリギグ

ペアで攻撃を仕掛けてくることが多いので要注意。自由に液体に変身することができる。



## コクーン

ミュータントの赤ちゃんの食料だという…。しかしさそりみたいに尻尾を刺して攻撃をしてくるので要注意。



## スティックス

名前のとおり(?)棒を使っての攻撃を得意とし、かなり手強い。ホッピング攻撃に要注意。



# ワンポイント英会話

★ **WELL DONE  
TURNER!** →

★ **SUDDENLY!** →

★ **WOW, SHREDDING!** →

★ **SAY WHAT? ! ?** →

★ **WATCH OUT!!!** →

★ **IMMEDIATELY  
AFTER...** →

★ **NOW YOU'LL PAY** →

★ **GOOD ENOUGH?** →

★ **ON THE OTHER  
SIDE...** →

★ **LOSER!!** →

★ **NICE TRY!!** →

試験に出る!!といいわね...

よくやったわ。  
ターナー!

おまけ

そのとき、突然...

すっすすぞい。

なんだって。

あぶない。気をつけ  
て!!

その後、

さあ、おもしろいがよい。

どうだ、これでいいか?

その反対側では...

ふざけんじゃねー  
負け犬が!!

なかなかやるじゃねー  
か!?



## ● ● 使用上のご注意 ● ●

### ●電源OFFをまず確認！

カートリッジを抜き差しするとき、必ず本体のパワースイッチをOFFにしておいてください。



ON OFF

### ●端子部には触れないで！

カートリッジの端子部に触れたり、水で濡らしたりすると、故障の原因になります。



### ●薬品を使って拭かないで！

カートリッジの汚れを拭くときに、シンナーやベンジンなどの薬品を使わないでください。



### ●カートリッジは精密機器！

落とすなどの強いショックを与えないでください。また、分解は絶対にしないでください。



### ●保管場所に注意して！

カートリッジを保管するときは、極端に暑いところや寒いところ、湿気の多いところを避けてください。



### ●ゲームで遊ぶときは

ゲームで遊ぶときは、部屋を明るくし、なるべくテレビ画面から離れてください。また、健康のため、1時間ごとに10～20分の休憩をとり、疲れているときや睡眠不足でのプレイは避けてください。

## ● ● 健康上のご注意 ● ●

ごくまれに強い光の刺激や点滅、テレビ画面などを見ていて、一時的に筋肉のけいれん・意識の喪失等の症状を起こす人がいます。こうした経験のある方は、ゲームで遊ぶ前に必ず医師と相談してください。また、ゲーム中にこのような症状が起きたときは、すぐにゲームをやめ、医師の診察を受けてください。

メガドライブをプロジェクションテレビ（スクリーン投影方式のテレビ）に接続すると、残像光量による画面焼けが生じる可能性があります。接続しないでください。



