

取扱説明書



LANDSTALKER

ランドストーカー

～皇帝の財宝～

SEGA

この度はメガドライブカートリッジ

「ランドストーリー皇帝の財宝」を

お買い上げいただき誠にありがとうございました。

ゲームを始める前に

この取扱説明書をお読みいただきますと、

より楽しく遊ぶことができます。

もくじ

CONTENTS

プロローグ	3
メルカトル島全図	8
操作方法	10
ゲームの特徴・目的	11
冒険の始め方	12
ゲーム画面の見方	14
ライルのアクション	18
町・村では	24
メルカトル島での処世術	26
主要キャラクター	32
モンスター	35
ライルの装備・アイテム	40
テクニック・ヒント集	44
使用上のご注意	50

プロローグ

—ランドストーリー—



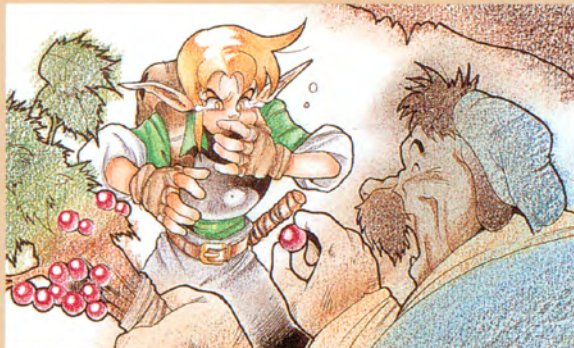
数

百年前、キング・ノールは、この地を支配していた悪名高い王であった。彼は貧乏の限りをつくし豪華な宮殿を建て、その上世界中からありとあらゆる財宝を集めていた。しかし、苦しい生活をしていた民衆たちは、3人の指導者のもとで反乱軍を結成、ついにはキング・ノールを王の座から引きずり降ろした。その後3人の指導者がそれぞれの国を造り、平和な生活に戻った。

だがキング・ノールの姿とその莫大な財宝は、数百年たった今でも行方がわからず、伝説となって語り継がれている。

カルバの町の市場に1人の男がいた
彼こそがこの冒険の主人公、ライルである

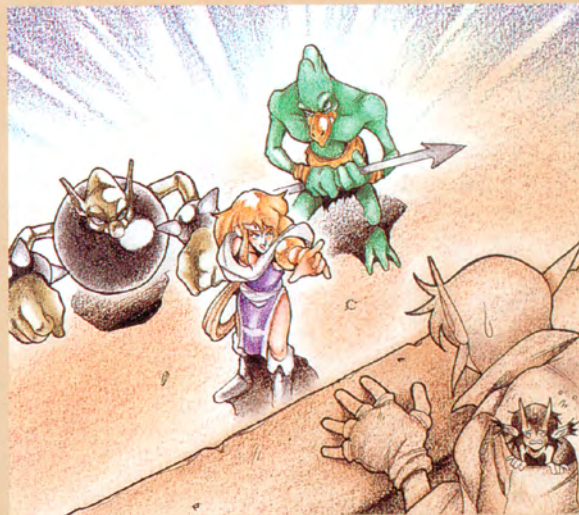




店のオヤジ：そこのエルフのお兄さん！
 エケエケの実買ってってよっ
 ライル：いらないよ、そんなもん
 オヤジ：まあ、そう言わずに食べてよ、ほら
 ライル：酸っぱくて、すげーまずいぞ!!!!



オレの名は、ライル。トレジャーハンターと呼ばれる財宝目当ての冒険家だ。命がけでつかんだお宝「ジプタの秘宝」を“お客”に渡し報酬をもらうために、このカルバに舞い戻って来たのだ。お客との取引は明日だ。そこで町をぶらついていたら、妙な実を買わされてしまった。



カーラ：そのバックの中の娘をこっちによこしな！
 クース：よこすんだよー
 スワム：そーだー
 ライル：何わけわからないこと言ってた？
 なんなんだあ？ おまえらは！

取引の朝がやってきた。早いとこ「ジプタの秘宝」を金に替えちまって、のんびりしたい……財宝荒らしとはいえ、仕事熱心なオレもたまにはOFFが必要だ。約束の場所で約束の金貨を受け取った。取引成立だ。その瞬間、なんか小さいもんがバッグに飛び込んで来て助けを求めている。「追われているのよ……、一緒に逃げて」、ん、女か？ そこへおかしな3人組がやってきた。「そこへ逃げ込んだ娘をお渡しよ！」、ボスは女か。こんなやつら剣で追い払うのは簡単だが、コトを荒立てるのは面倒だし、女に手を上げるのは趣味じゃない。フェミニストのオレはバッグの“お荷物”と一緒に、奇妙な3人組から逃げだした。



フライデー：あたい、
フライデーっていう
んだ。

ライル：サックユバ
ス(小悪魔)って初
めて見たけどオレに
何の用だい？

変な3人組から逃れたオレとバッグの中身は町外れにい
た。バッグの中から出てきたのは、フライデーと名乗
る小さな悪魔の女の子だった。コイツの話では、さっきの3
人はカーラ、グース、スワムという名で、しつこくコイツを
追い回しているらしいのだ。それよりもオレを驚かせたのは、
フライデーが口にしたあの「キング・ノールの財宝」のこ
とだ。トレジャーハンターと名乗っている奴なら、一度は挑戦
している幻の財宝だ。誰もつかめなかった謎をこの小娘(と
は言ってもオレより年上らしいが)が知っているというのだ。
「あたいの召使いになったら、もっといい情報を教えるけど」
くそー、ノールの宝のためなら奴隷でも何でもなってる！

カーラ：おまえたち、
今度逃げられたらこ
んなもんじゃ済まな
いからね！



フライデーによれば、キング・ノールの財宝は大陸の東
にある「メルカトル島」にヒントがあるらしい。メル
カトルといえば、モンスターがうろつくオレたち冒険家連中
でも敬遠するところだ。しかし、そんなことでビビっちゃい
られない。怪鳥デルドリッヒ三世の背中から、島の高台に飛
び降りたオレたちは、メルカトルの大地に偉大なる冒険の第
一步を踏み出したのだ。



謎はミステリーアイランド「メルカトル」に!?
ライルとフライデーを待ち受けるものは？

メルカトル島全図

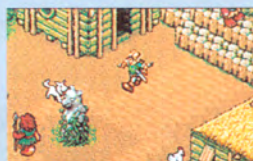
MERCATOR ISLAND

ライルとフライデー、そしてあなたが冒険する舞台は、大陸から少し離れたこのメルカトル島です。

デステル

崖の中腹にあるドワーフたちの小さな村。花の栽培が盛んで、うっかり花壇に踏み込んでしまうとひどく怒られてしまう。

沼地の神殿



マサン

古くからこの島に住む原住民マサン族の村。傷ついたライルが、村長の娘ファラに救われて最初に立ち寄る村。

リュマ

小さな港町。人間型の種族が中心である。港町というだけに、大きな燈台が特徴。

グミ

マサンに似たグミ族の村。マサンの村にちょっかいを出してきていて、対立関係になっている。

バーラ

海辺の小さな漁師の町。メルカトルの町とはトンネルで結ばれている。大陸への定期船も停泊する。



メルカトル

この島最大の町であり、島を統治しているメルカトル公爵の城もある。さまざまな店が並んでいる。

ミルの塔

操作方法

HOW TO MANIPULATE

■ コントロールパッド各部の名称

このゲームは1人用です。コントロールパッドをメガドライブ本体のコントロール端子1に接続してください。



● 各ボタンのおもな役割

各ボタンに割り振られているおもな役割は、それぞれ以下のとおりです。詳しい操作については、各項目を参照してください。

スタートボタン—ゲームを開始したり、持ち物画面を表示させたりするときに使います。

方向ボタン—歩く・カーソル移動など

A・Cボタン—剣を振る・話す・持つ・コマンド決定など

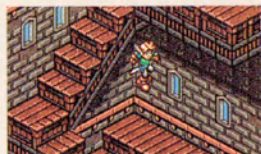
Bボタン—ジャンプ・コマンドキャンセル・コマンドバックなど

ゲームの特徴・目的

DISTINCTIVE&PURPOSE OF GAME

多彩な3次元マップ

『DDS-520』によって実現されている世界は、私たちの実際の世界と全く同じです。町や村や城、森や海や川が、すべて同じスケールで存在します。この合計700枚にもなるマップが、すべてちゃんとつながっていて巨大な箱庭になっているのです。



本格3D画面

このゲームは「高さ」を実現したことにより、上下のマップが正確につながっているのです。

ランドスターカーの目的

ライルは、移動できる範囲でマップを自由に冒険します。皇帝の財宝をつかむために、町で情報を集め、フィールドで敵と戦い、ダンジョンをクリアして、イベントやクエストをこなしていくのです。



● 村



● フィールド



● ダンジョン



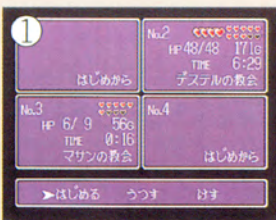
ぼう けん はじ かた 冒険の始め方

LET'S BEGIN YOUR ADVENTURE



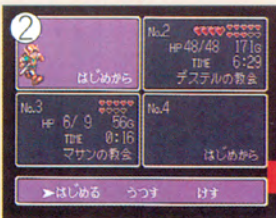
カートリッジを差し、
スイッチを入れる

「SEGA」のロゴに続いて
「ランドストーカー」のタイ
トル画面が出たら、スタート
ボタンを押してください。



はじ ぼうけん A 初めて冒険を するときは…

①で「はじめる」を①または
②ボタンで選んでください。
②で方向ボタンを使い冒険
を選んでください。明るくな
っているカコミに合わせ、
①または②ボタンを押すと③
の画面になり、冒険が始まり
ます。



決定前なら②ボタン
で1つ前の画面に!!



ぼうけん つづ B 冒険の続きをする

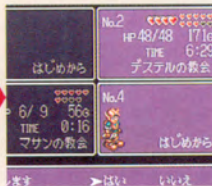
記録してある冒険の続きを
するときは、「はじめる」を選
んで、つづけたい冒険を選択し
ます。最後に記録した教会か
ら再び始まります。

きろく つづ C 記録を写す

冒険の記録をほかの番号にコピーしたいときは、「うつす」
を選びます。最初にコピーしたい記録を選択して、次に記録
先の番号を選んで「はい」で決定してください。前に記録し
てある場合は、データが消えてしまうので注意してください。



コピーしたい
データを入れ
たい場所に!



きろく け 記録を消す

記録を消したいときは、「け
す」を選択します。消したい
記録を選択して「はい」で決
定してください。
消し間違いに注意!!



●冒険の記録は各町や村にある教会でできます。冒険の
記録は4カ所までセーブすることができます。記録に記
される時間は、それまでのプレイ時間です。
●冒険の記録方法は、24ページを参照してください。

ゲーム画面の見方

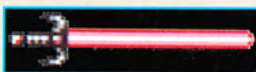
HOW TO WATCH THE GAME SCREEN

■ 通常画面



1 魔法ゲージ

ライルがある剣を装備し、魔法ゲージがFULLの状態まで



たまったときに、剣を振ることによって魔法を繰り出すことができます。ゲージは、剣を振らないと自動的に満たされていきます。19ページと40ページを参照してください。

2 命のもと

ライルの体力の残りを赤くなっているハートで表示してあります。命のものは3種類の大きさで表示されます。

♥ 50ポイント ♥ 10ポイント ♥ 1ポイント

3 HP(ヒットポイント)

体力を数字で表示してあります。左の数字が残りHP、右が現在の体力の最大値を表しています。

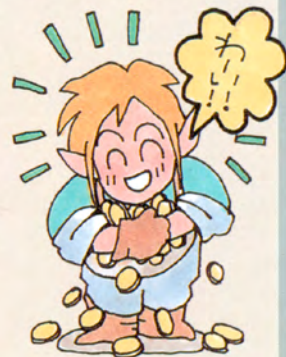
4 エケエケの実残数



エケエケの実(42、47ページ参照)を使うことによって、何ポイントかずつ体力を回復することができます。ここに表示されている数字は、現在ライルが持っているエケエケの実の残り数です。これが残っていれば、ライルがダメージを受けてHPがなくなっても、フライデーが自動的に回復してくれます。

5 金貨の枚数

持っている金貨の枚数です。これを使って、武器やアイテムの買い物、宿屋に宿泊、教会での治療などができます。金貨は、敵を倒して稼いだり、イベントで誰かにもらったりします。24ページを参照してください。



6 メイン画面

ライルは、この中で冒険を繰り広げます。さまざまな地形があり、いろいろな仕掛けがかかされていて、強力なモンスターもたくさんいます。自慢の剣を振りながら、縦横無尽にメルカトル島を走り回ってください。

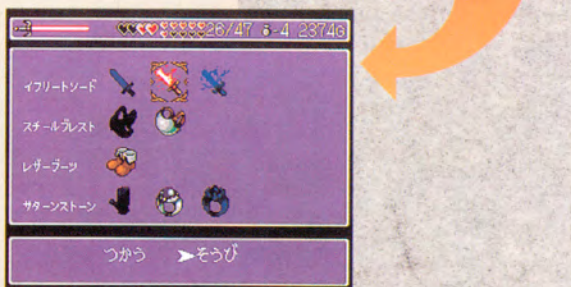
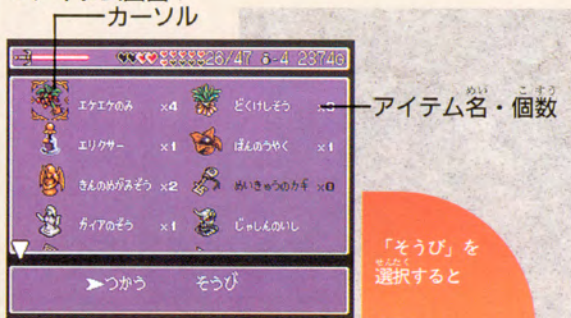
7 メッセージウィンドウ

人に話を聞いたり、イベントが起きたときなど、ここにメッセージが表示されます。グラフィックだけでなく、ここに出るメッセージにもゲームを進める上で、重要なことが表示されますので常に注目しててください。

サブ画面

通常画面で、スタートボタンを押すとサブ画面に切り替わります。方向ボタンでカーソルを移動させ、**A**または**C**ボタンで「つかう」を選択するとアイテムが使用できます。

●アイテム画面



●**装備画面** ⇨ **A**またはスタートボタンで通常画面に戻ります。

サブ画面から、「そうび」を選択するとこの画面に切り替わります。光って表示されているのが、ライルが現在装着している武器、防具です。青く影になっているのは、持っているが装着していないものです。方向ボタンで選択して、**A**または**C**ボタンで装備を変えることができます。

町・村

24ページ

冒険が続いていると、途中で町や村があるはずです。ここにいる人たちに話しかけると情報が聞けます。また、ドアから家や建物の中に入ることができます。



●**人と話す**



●**家に入る**

フィールド・ダンジョン

26ページ

フィールドなどでは、待ち受けているモンスターと戦闘になり、それぞれを倒すと金貨やアイテムを手に入れることができます。また、右下の写真のようにマップのつながり部のところに進んでいくと、となりのマップに移動します。



●**戦闘**



●**マップのつながり部**



ゲームオーバー

ライルのHP(ハート)をすべて失い、そのときエケエケの美などの回復アイテムの残数がないときは、自動回復ができずに倒れて起き上がれなくなってしまいます。これが気絶です。気絶すると最後に記録したところまで戻されますので、冒険が進んだらこまめに記録をしてください。

●**気絶**

ライルのHP(ハート)をすべて失い、そのときエケエケの美などの回復アイテムの残数がないときは、自動回復ができずに倒れて起き上がれなくなってしまいます。これが気絶です。気絶すると最後に記録したところまで戻されますので、冒険が進んだらこまめに記録をしてください。

ライルのアクション

ACTION OF RYLE

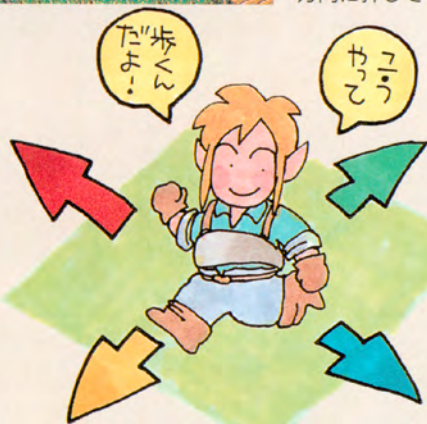
主人公のライルは、あなたの操作によってさまざまな動きをします。冒険をスムーズに進めるために、ライルの操作方法を完璧にマスターしてください。

ある
歩く

ほうこう
方向ボタン



ライルを歩かせるためには、下の図のように斜めに歩かせなければなりません。したがって方向ボタンを進ませたい斜め方向に押ししてください。



このゲームは、視点が斜め上からのものになっています。たとえば、斜め右下に方向ボタンを押すとライルは見かけ上建物と平行して歩くことができます。



お降りる お落ちる

ほうこう
方向ボタン



▲降りる

▲落ちる

ライルは、方向ボタンで切り立ったガゲの上や塔の上などから飛び降りたり、落下することができます。いくつかのマップをまたいで落下していくこともあります。

けん
剣を振る

ⒶまたはⒸボタン

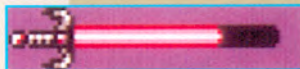
ⒶまたはⒸボタンを押すと剣を振ります。剣を振ることによって、モンスターに攻撃することができます。装備を変えると、攻撃力が変わります。



◆レベルアップ

ライルは、「命のもと」を増やしていくことによって攻撃力をUPさせていきます。

◆魔法



ライル自身は魔法を使う能力を持っていません。剣によっては装備することで、魔法と同様の効果を出すものがあります。魔法ゲージをFULLにして、ⒶまたはⒸボタンを押して剣を振ると剣から魔法が繰り出されます。

持つ

▶ **①または③ボタン**



ツボや箱など、持つことのできる対象物の前で①または③ボタンを押すと、ライルはそれを持ち上げます。そのまま歩いたりジャンプもできます。

読む

▶ **①または③ボタン**



◀ぼこらの洞窟
◀グミの村

マサンの村

道中には、立て看板や文字プレートがあります。近づいて①または③ボタンを押すと、そこに書かれている文字を読むことができます。道しるべなどは、必ず読むようにしましょう。

置く・投げる

▶ **①または③ボタン**

物を持ち上げた状態で、もう一度①または③ボタンを押すと、物を置いたり投げたりします。23ページ「ジャンプ投げ」の項を参照してください。



話す

▶ **①または③ボタン**



モリス「やっ! わかもの、またあったな
ぼとぼと ついてないぜ オレたちは…
ごんごん ガクくずれだとき



町や村などで人に近づいて①または③ボタンを押すと、会話ができます。

開ける

▶ **①または③ボタン**

家の中やダンジョンなどにある宝箱は、①または③ボタンで開けることができます。その中にアイテムなどが入っているときは、自動的にそれを手に入れ、メッセージが表示されます。



いのちのまじを みつけた

登る

▶ **方向ボタン**

高い壁などにあるツタやハシゴに向かって方向ボタンを入れると、これらを登ることができます。



〈ツタ〉



〈ハシゴ〉

お押し

▶ **方向ボタン**

一部のダンジョンの仕掛けでは、押すこともできます。



ジャンプ

Ⓚボタン

Ⓚボタンを押すとライルはジャンプします。方向ボタンを登りたい方向に入れ、連続してⓀボタンを押すと階段などを登っていきます。



の 乗 る

Ⓚボタン

へモノ



Ⓚボタンで箱やベッドなどの物の上や人の頭の上に飛び乗ることができます。ライルが、一回に飛び上がる高さは、1.5段分(人の大きさのおよそ3/4)です。高い場所に乗るには、目標より低い場所に乗る、飛び移るのようになると段々と高く乗ることができます。

へ人



ジャンプ斬り

Ⓚボタン+ⒶまたはⒸボタン

敵のモンスターの攻撃を、ジャンプでかわしながら剣を振りたいときは、Ⓚボタンを押して、すぐに(または同時)ⒶまたはⒸボタンを押します。



ジャンプ投げ

Ⓚボタン→ⒶまたはⒸボタン

物を持ち上げた状態のままジャンプして、すぐにⒶまたはⒸボタンを押すと物を投げます。方向ボタンを入れて歩きながらジャンプすると、より遠くへ投げることができます。



〈その場投げ〉



〈ダッシュ投げ〉

ジャンプ調べ

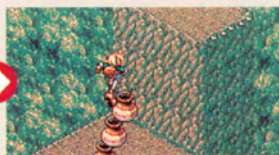
Ⓚボタン→ⒶまたはⒸボタン



家の戸棚の上など高い所にある宝箱などは、ⓀボタンでジャンプしてからⒶまたはⒸボタンを押すと、調べて開けることができます。

積む→乗る

ⒶまたはⒸボタン



2個以上の箱などを、少しずつずらして積み重ねて階段を作ると、高いところへも登っていただけます。

踏む

スイッチなどがあるときは、ジャンプして乗ると、踏む(O/Nにする)ことができます。



町・村では……

IN THE TOWN OR THE VILLAGE

メルカトル島の町や村には、たくさんの人がいて、いろいろな店などもあります。数多くの出会いと、買物で冒険の準備をするのを忘れずに……

人と話す

冒険のためのヒントや財宝の隠し場所がわかるかもしれません。状況に応じてメッセージも変わりますのでまめに人の話を聞いてください。



施設を利用する

店や宿屋、教会では、目的に見合った必要な物を持ち上げてカウンターに持っていきます。



道具屋「それはどくけしそっず
金貨75枚 やさしいよ！」



目的の物を持つ

買いたい物や、必要な本などを
持ち上げ値段を聞きます。

カウンターへ行く

店の人や神父さんの正面のカウ
ンターに物を置きます。



道具屋「金貨75枚 いただけますか？
>はい

金貨を払う

「はい」と答えると、その値段
の金貨が自動的に支払われます。



道具屋「どうも、あのがどうぞ입니다！」

教会

教会では、冒険の記録や毒や幻覚の治療などができます。必要な本を取って神父さんのところに持って行ってください。教会には、次のような本が置いてあります。



- ◆ 記録の本 ————— 冒険の記録をします。
- ♣ 呪い解きの本 ————— 呪いを解きます。
- ◆ 毒消しの本 ————— 毒を治療します。
- ♥ 幻覚の本 ————— 幻覚を治療します。



神父「それはきろくのほんだよ」



神父「冒険の記録なら きろくはいらん、いつてもしつづに記録できるが どうだね？
>はい

◀本はいろいろな種類が用意されています。

宿屋



宿屋に宿泊すれば、HPの回復ができます。宿帳を持って宿屋の主のところへ行ってください。

教会と同じ手続きを踏めば、泊まることができます。また、みやげ物を買うこともできます。

道具屋



道具屋「それはエグエグのみよい品しかよー！」



店の主人に品物を持っていくと、冒険のアイテムを買えます。

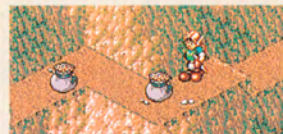
メルカトル島での処世術

FOR LIVE THOROUGH IN THE MERCATOL

この島では、攻撃性の強いモンスターが多く、また、ダンジョンではさまざまな仕掛けがライルを待ち受けています。冒険のために覚えてください。

●モンスターに遭遇！●

町を出て歩いていると、好まざるときでもモンスターと戦わなければならないこともあります。倒せば金貨やアイテムなどがもらえますが、攻撃を受けるとダメージがあります。金貨やアイテムは、取りにいけばライルのものになります。先にモンスターが取ってしまうこともあります。そのモンスターを倒せば、金貨に限り取り戻せます。



金貨



アイテム

▲金貨などは、一定時間で消えてしまいます。



モンスターは種類によってさまざまな攻撃を仕掛けてきます。相手を見て敵の攻撃パターンを覚えてください。

●見えざるワナ●

『ランドストーリー』の世界では、壁や林の向こう側にも物が存在しています。つまり、木の間の見えないところや大きな岩の向こうに段差があるならば、そのままただ歩いていても、まっすぐ進むことはできません。次にこのような場合の例を示してみました。



林の抜け道を歩いていたら進めない、行き止まり？ そんな場合ジャンプしてみてください。画面には見えない段差があるときも……



町中や家の中でも向こう側に人や物が隠れていることがあります。ジャンプしたり、話しかけたりといろいろ試すと何か発見があるかも……



● 地形 ●

冒険を進めるためには、さまざまな難所をクリアしなければなりません。この島にはどんな地形や仕掛けがあるか、いくつかの例をあげておきます。

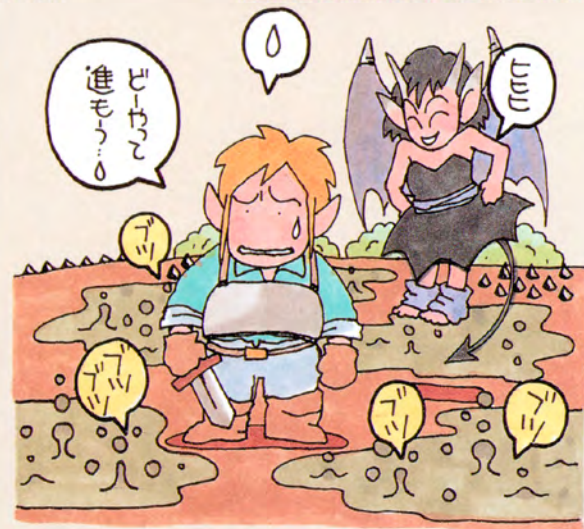


● 毒の沼

島の東部の湿地帯に広がる有毒な沼で、モンスターが好んで住む。ここに落ちるとダメージを受ける。

● 溶岩地帯

山岳部の地中にある真赤に燃えるマグマ。そばを通るだけで、灼けつくような熱さである。

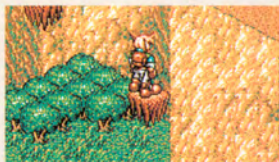


● プレート

宙をさまようプレート。一定時間乗ると落ちるものや上下に動くものなど何種類かのパターンを持つ。



〈前後〉



〈上下〉



〈落ちる〉



● 鉄球

ダンジョンで突然落ちてくる巨大な玉。トゲのあるものやダメージのないものなどさまざまな種類がある。

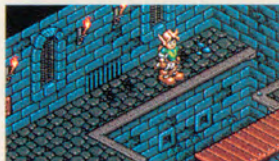
● トゲ地獄

地下ダンジョンなどに敷き詰められているトゲのトラップ。踏んでしまうと、ダメージを受ける。



● 奈落

吹抜け状になっていて囲いのないところでは、飛び降りると下の階層に行くことができる。このとき穴が深ければ、何階分でも下に落ちていってしまう。下に落ちてもしョックによるダメージはない。



◀このような囲いがあるところは、落ちることができない。

●トラップ&仕掛け●

長い冒険を続けていくうちに、単純に先に進むめない場所がある！ 敵が迫ってくる！ そんなとき、ちょっとした工夫や機転でピンチを乗り越えることができます。

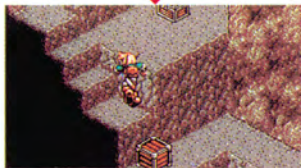
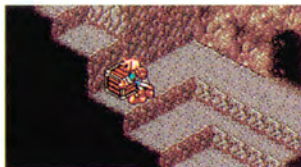
ケース 1 行く手が阻まれた！



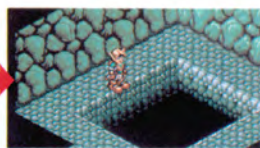
この先にも道が見えるのに、障害物があって進めない。または、町の入り口のトビラが開かない。そんなときは、人に話を聞いてみてください。1つの事件を解決したり、アイテムを手に入れたりすると、行く先が開けているはず。

ケース 2 たか高すぎて登れない！

ライルがジャンプできる高さより高いところに行きたい！ そういうときは周りを探してみてください。きっと台になるものがあるはず。



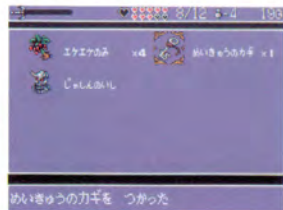
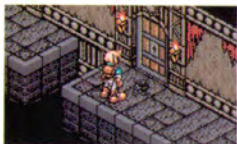
ケース 3 部屋に閉じ込められた！ 1



ダンジョンの部屋に入った途端に、ドアが閉まって出られなくなることがあります。部屋にいるモンスターを全部倒してください。ドアが開くはず。

ケース 4 部屋に閉じ込められた！ 2

モンスターを倒しても開かないドアやトビラもあります。このドアやトビラは、他の部屋の宝箱に隠されている“迷宮のカギ”を使って開けてください。



ケース 5 邪魔するモノが……！

プレートなどが行く先を邪魔して進めない！ そのときは、別の場所にあるスイッチをONしてみてください。



スイッチで道が開かれます。

主要キャラクター

THE LEADING CHARACTER

『ランドストーリー』に登場する主要な人々の一癖も二癖もあるプロフィールです。



ライル 主人公

トレジャーハンターという、財宝や金貨を狙う(一種の)盗賊で、キング・ノールの財宝に情熱を燃やす。剣術を得意として、身のこなしも軽い。大陸の小さなエルフ村で生まれ、子供の時から冒険に憧れていた。種族は、フォレストエルフで、年齢は88歳。

フライデー

サクキュバス族(小悪魔)のちょっと意地悪な女の子。120歳、メルカトル島の生まれ。好物のエケエケを食べさせると体力の回復をしてくれる。ライルのバッグにいる。



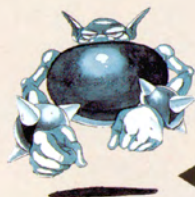
カーラ・スワム・グース



←←←カーラ

ライルたちの冒険の先方で邪魔をしようとするドジな3人組の女ボス。性格はきつく、ムチでスワムとグースにお仕置きをする。彼女たちの目的は、謎である。

グース▶



◀スワム

メルカトル公爵

大陸の皇帝ガムールによってこの島に派遣された領主。メルカトル城に居を構える。好人物で島民たちには尊敬されているが、本来貴族だったので島の暮りに満足しているわけではなく、野望を抱いている。うさんくささを持つ。





ロリア姫

メーブル国シユレル領の王女。王室という厳格なところで育つたため世情にうといところもあり、トンチンカンな面もある。メルカトルに音楽留学にきているらしいのだが……。

魔導士ミル

強大な魔力をも持つといわれる大魔道士。メルカトルの城下を脅かしている。



ゼット

ドラゴニュートという高貴な種族であるが、自らを賞金稼ぎと名乗る謎の男。2枚目半な性格。



キング・ノール

大陸を支配した数百年前の暴君。莫大な財宝をこの島に隠した？

モンスター

THE MONSTERS

メルカトル島には、いろいろな種族が生活していますが、町や村を一歩外に出ると数多くの凶暴なモンスターたちが、うようよ徘徊しています。

■スライム



大気を漂う魔法元素の影響によって自然発生した生物。体のほとんどは水分であり、相手を体の中に取り込んでくる。跳ねながら移動することもできる。

■オークワルジャー

世界全域に生息している鬼人族の一種。動作は緩慢な感じがするが、強い筋肉を持ち、大上段から振りおろす斧の威力は圧倒される。集団行動をしながら、大きな斧を振り回し戦闘を仕掛けてくる。



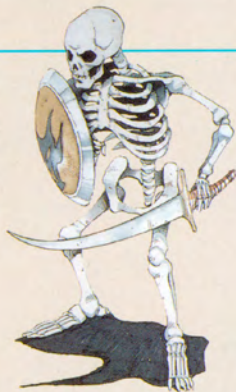
■ラフリップス



全長が1メートルを越える巨大な肉食植物。キノコのような形をしていて、カサの部分からあやかしの粉を出す。普段は、地中に隠れているが、敵が近づいてくるとおもむろに姿を現す。歩はのろいが、その執着的な追尾は冒険者たちには恐怖である。

■ スケルトン

黄泉から召喚された不死身のモンスター。死霊なので疲れを知らず、死を恐れず鋭い剣さばきで攻撃をしてくる。素早い突きは、よけることは不可能？ 相手の太刀を盾で受けとめ、攻撃をかわすこともできる。



■ ラルバ

ヒト族の顔を持ったミミズのバケモノ。体長は2メートルにもおよび、地中を移動しながら死者の肉を探し回る。



■ モノアイ

メルカトル島に古くからいる最強の狩猟民族。文化程度はあまり高いとはいえない。島に入り込んできた者には容赦なく攻撃をしてくる。3メートルを超える身長から振りおろしてくる棍棒の一撃は強烈だ。他の種族に異常な攻撃心を持つ。



■ リザードマン

湿地帯などに生息する八虫類に近い垂人類。ドラゴニュートにも似ているが、龍人類ではない。知能は余り高くはないが、皮膚は非常に厚く防御力が高い。

■ ガードナイト

メルカトル卿が保有している私設軍隊の戦力の中核をなす剣士兵。鎧の中身の種族は不明。厚い防具で防御力は高いものの動きは緩慢かつ鈍重である。



■ モノコイントルーパー

山岳地帯に多く生息している首から上が一角獣の垂人類。戦闘種族として知られていて、傭兵も数多くいる。俊敏な動きや格闘術のうまさは驚異の存在である。

■ グロウゴースト

キング・ノールの邪悪な魔法実験の副産物として生まれた。怨念のみで無限に襲いかかってくる。





■ サイレントコマンドー

キング・ノールの召喚した魔物の中でも、最も異質な種族。東方の国々との戦いの際に戦死した亡霊たちを、ノールの強力な魔力で呼び出したものだ。並外れたジャンプ力とテレポート攻撃は、戦いを挑む者を恐怖させる。



■ カオスピジター

その名のとおりに「混沌（黄泉の国）からの来訪者」。このモンスターもキング・ノールの魔法実験によって作り出されたものである。ノール王は、財宝収集以外にも「錬金術」や「死者の蘇生」などにも執心であったと伝えられる。

■ マンイーター

ダンジョン内の宝箱にそっくりなモンスター。喜び勇んで宝を取ろうと近寄った者を、ガブリと攻撃する。かつて宝を求めてさまよったトレジャーハンターたちの怨念だというのが通説。



■ ハングマン

死をもたらす者と言われる不死のバケモノ。キング・ノールの玉座を守るために、現世に転世させられた邪悪な存在である。このように、キング・ノールによって生み出されたモンスターは数多く存在している。

ライルの装備・アイテム

EQUIPMENT & ITEM FOR RYLE

ライルが使う装備品やアイテムの一部です

剣



●ブロードソード

鍛えられた鉄でできた一般的な剣。とはいえ、普通の人間やエルフには簡単には使えない。ライルの標準装備。

●イフリートソード

炎の精霊たちの呪文が刻まれている剣。非常に数か少なくメルカトル島には、一振りのみ輸入された歴史書には記されている。



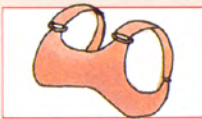
●氷の剣

大陸の北の果てにいと伝えられる氷の精霊の気を凝縮して封じてある剣。この剣で切りつけられた者は、すべて凍りついてしまう。

ぼう ぐ

●レザーブレスト

柔らかいなめし革を縫い合わせて作られた鎧。軽く動きやすいが、戦闘用には向きでない。ライルの標準装備。



●スチールブレスト

弾力のある鋼鉄を薄く叩いてつくられている胸鎧。強度はあるが、その重さのために動きは鈍くなってしまう。

●クロムブレスト

クロムという金属と鉄の合金で作られた鎧。強靱で硬度の高い素材なので敵の攻撃をかなり弱めることができる。



くつ 靴



●レザーブーツ

これもレザーブレストと同様になめし革からできている。軽くて動きやすいが、戦闘に使うには心細い。ライルの初期標準装備。

●アクアガード

半透明のゼリー状の断熱材でできているフリースサイズの靴。ひんやりしていて、軟らかく足を保護する。



ゆび わ 指 輪

●マースストーン

ある魔道士が魔力で他の星から得た鉱物を研磨して作った指輪。身につけた者を血液毒やマヒ毒から守ってくれる。





エケエケの実

クワの実とよく似た多年生の植物。メルカトル島の特産物で強壮剤として知られる。そのままでも食べられるが、酒に漬け込んだものが絶品。たいへん貴重なもので、大陸では貴族しか口にすることができない。この島出身のフライデーの大好物であり、これを食べてマジックパワーを増大させ、ライルの体力を回復することができるようにする。ライルはこの実が大嫌いだ。



毒消し草

解毒剤として、古くから使われていた雑草。メルカトル島に存在しているモンスターからの毒は、この草さえ使えばたちどころに消える。



マインドリペア

モンスターの中には、幻覚攻撃をするものもある。これにやられると、動こうと思う方向に動けなくなってしまう。しかし、この薬を使えばその幻覚から解放され、通常どおり回復する。

アンチパラライズ

モンスターの攻撃により、強烈な筋肉マヒをおこし、一定時間動けなくなってしまうときは、この薬でもどに戻せる。深海魚の肝臓から抽出する貴重な品なので、値段が高い。



遊技券

メルカトルの町の遊技場の入場券。非売品なのでめったに手に入らないが、「カジノはものすごく楽しい」という噂が高いので、ぜひ手に入れたアイテムだ。

金の女神像

メルカトル島には、不思議な女神像がたくさんあるが、これを村人たちがまねておみやげとして売っている。ライルの魔法剣を使うためのパワーを一定時間増大することができる。一度使うとなくなってしまう。



ガイアの像

大地の守り神ガイアの姿を型どった木製の像。これをかざすと、大地の精霊たちの力を借りられるといわれ、大地を揺るがす大地震を起こすことができると伝えられるが詳細は不明。一度使うとなくなってしまう。

ジュエル

この島のどこかに古くからあると言われている5つのジュエル。しかし、何の意味があるのかは謎である。キング・ノールの財宝と何か関係があるのだろうか……???



テクニック・ヒント集

TIPS & TACTICS

キング・ノールの財宝までの道のりは遠く、険しい!?
ゲームをより一層楽しんでいただくために、冒険に
役立つテクニックとヒントを紹介しします。

メルカトル島の正しい歩き方

★斜め移動

「ランドストーリー」では、移動、ジャンプ、話しかける、
ドアに入るなど、すべて斜めに操作しなければなりません。
ライルを自由に斜めに動かせるようにならないと、このゲー
ムをスムーズに楽しめません。画面に向かって正面に座り、
コントロールパッドの方向ボタ
ンを行きたいと思う方向に素直
に押してください。動き始めの
方向さえきちんと決めれば、あ
とはラフに入力してもその方向
に進みます。

★高さ慣れよう

このゲームは、今までのゲー
ムと違い、「高さ」のデータを持
っています。これにより、いま
まで簡単だった「ジャンプしてプレートに乗る」といった行
動（特に空中から空中）がとても難しくなっています。これ
らのリアルな仕掛けをクリアするためには、練習による慣れ
が必要です。あきらめず
に挑戦すれば、必ずクリア
できるはず。ジャン
プするタイミングと方
向ボタンを入れる向きを
研究してみてください。



★直角ジャンプをマスターしよう

ライルが高いところから落ちているときやジャンプしてい
るときにも、パッドによるキー入力を受け付けています。つ
まりジャンプ中の方向転換が可能で、これを利用した仕掛け
も数多くあるのです。このため、空中でのテクニックはどう
してもマスターしておく必要があります。フィールドなどの
広いところで練習してみるのもいいでしょう。

★壁ぎわで剣は振れない

ライルが敵に壁ぎわや林に追いつめられたときなど、剣を
振るとキンキンと壁に当たってしまい、攻撃することができ
なくなってしまう場所があります。そんなときは、落ち着い
て壁から一定距離離れ剣を振るようにしましょう。

★トラップ

フィールド上にトラップがある場所では、さきに進むには
ちょっとしたテクニックが必要です。ライルが見えなくなっ
たときでもあわてずに、ジャンプさせてみると位置が確認で
きます。また木と木の間の道は、木の上部を見ると、道のあ
る場合は隙間が空いています。ダンジョン内でも行く手を阻
むいろいろな仕掛けがあります。その場で解決できるものや
別の場所でスイッチを押さないと解決しないものもあります。
状況をメモに取ったりするといいかもかもしれません。

★高さによる一方通行

ライルのジャンプ力は一定なので、高さによ
っては上に登れない箇所が
多くあります。飛び降り
たものの元に戻れないト
ラップもあちらこちらに
あります。そんな場所を見つけたら、もう一度やり直しがで
きるかどうかチェックしてから、飛び降りたほうが安全です。
場所によっては、非常に遠回りになるところもあるのです。



安全な冒険のために

★「命のもと」は強さの源だ！

このゲームではモンスターを倒し、経験値を稼いでレベルアップするということはありません。そのかわり、「命のもと」を取っていくにつれその数に応じて、ライルの攻撃力が上がるようになっています。むやみに敵と戦うより、「命のもと」を集めるようにしたほうがよいでしょう。

★魔法の剣を使いこなす

『ランドストーリー』に登場する4本の魔法の剣は、それぞれ魔力を帯びていてマジックパワーをためてから振ると、敵がマップ上にいるときに限り、魔法効果を発揮します。それらの剣を装備したからといって、単純に攻撃力は上がりません。どんな状況で使うと効果的か、試してみてください。

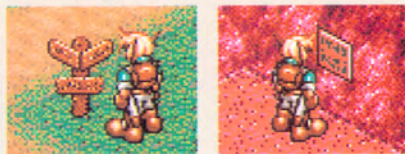
★記録はこまめに

エケエケの実を持っていないと、体力が0になってしまうとゲームオーバーになり、最後に冒険を記録した教会から再スタートしなければなりません。記録をせずに冒険を進めると、ゲームオーバーになったときにかなり前に戻されて再スタートになります。



★立て札などは見逃せない！

フィールドにある立て札、ダンジョンにある文字プレートなどは必ず読んで



おいたほうがよいでしょう。立て札で方向を確認するのももちろんのこと、重要なヒントが隠されているものもあります。

★エケエケの実はたくさん持て！！

戦闘中の体力回復として、エケエケの実などを使います。用心のため多めに買っておきましょう。ちなみに「命のもと」の最大値によって回復量が変化します。

★強いモンスターには……

ゲームの序盤のうちは、やみくもに剣を振り回しているだけでも敵を倒すことができます。しかし、冒険が先に進むにつれて剣を振っているだけでは、いたずらにダメージを受けてしまうような強いモンスターがたくさん出てきます。

なるべくモンスターの正面には立たずに、敵に対して斜め

に位置することを心がけてください。この位置で目前に迫った敵を剣の先で切るようにしてみてください。この間合いを覚えてしまえば、ほとんどの敵を（こちらはノーダメージのまま）倒すことも可能なです。剣がどのくらいの範囲で有効にダメージを与えられるか、自分で距離を測ってみてください。



市販のジョイスティックについて

市販のジョイスティックの中には、斜め方向に向ボタンが入れにくくなっているものがあります。従来のゲームでは、そのほうが都合がよかったケースが多かったのですが、『ランドストーリー』はメガドライブ付属の純正のパッドを使用することをおすすめします。

覚えておきたい知識

★敵の特殊攻撃

一部の敵による特殊攻撃には、〈毒(一定時間で回復)〉〈麻痺(ダメージを受けるか、一定時間経過で解除)〉〈幻覚(呪い)〉の4種類があり、やっかいな効果をもたらします。これらは教会で治療するか、それぞれに対応した薬を使って回復するといいでしょう。

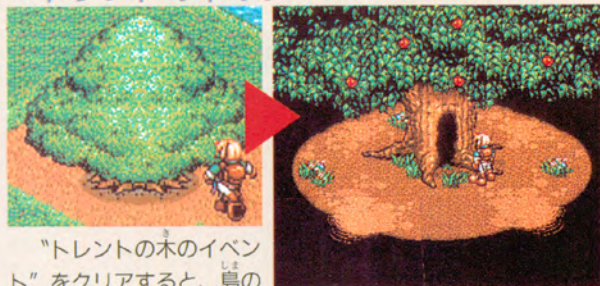


〈毒〉



〈麻痺〉

★トレントの木のワープ



「トレントの木のイベント」をクリアすると、島の各所にあるこの木を使ってあちこちにワープ移動することができます。それぞれの木は2本が対になっていて、両方の木のマップに入ることによって開通します。島内の移動が便利!

★隠されたアイテムを探せ!

「命のもと」は、町や村の道具屋で売っていたり、ダンジョン内で手に入りますが、そのほかにもマップのあちこちに隠されています。「敵が強くて……」という人は、隠され



ている「命のもと」や武器などを探して、パワーアップさせてください。フィールドやダンジョンなどのあやしいところや隠し部屋、通路を見つけ調べてみてください。

★カギのあるトビラとないトビラ

ダンジョン内には、カギがないと進めない場所が多くあります。トビラのカギの有無をよく見てください。カギのないトビラは敵を倒したり、スイッチを踏むと開きます。カギのあるトビラ(一度開ければ閉まりません)には、「迷宮のカギ」が必要です。



使用上のご注意

カートリッジは精密機器ですので、とくに次のことに注意してください。



●電源OFFをまず確認！

カートリッジを抜き差しするときは必ず、本体のパワースイッチをOFFにしておいてください。パワースイッチをONにしたまま無理に、カートリッジを抜き差しすると、故障の原因になります。



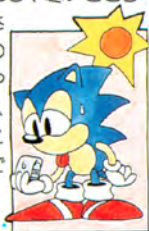
●カートリッジはデリケート

カートリッジに強いショックを与えないでください。ぶつけたり踏んだりするのは禁物です。また、分解は絶対にしないでください。



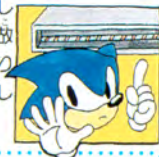
●保管場所に注意して

カートリッジを保管するときは、極端に暑いところや寒いところを避けてください。直射日光の当たるところやストーブの近く、湿気の多いところなども禁物です。



●端子部には触れないで

カートリッジの端子部に触れたり、水で濡らしたりすると、故障の原因になりますので注意してください。



●薬品を使って拭かないで

カートリッジの汚れを拭くときに、シンナーやベンジンなどの薬品を使わないでください。



●ゲームで遊ぶときは

長い時間ゲームをしていると目が疲れます。ゲームで遊ぶときは健康のため、1時間ごとに10～20分の休憩をとってください。また、テレビ画面からなるべく離れてゲームをしてください。



メガドライブをプロジェクションテレビ（スクリーン投影方式のテレビ）に接続すると、残像光量による画面焼けが生じる可能性があるため、接続しないでください。



©SEGA



G-5517

672-1025

株式会社 **セガ**・エンタープライゼス