



ELECTRONIC ARTS



# ROAD RASH

ロード・ラッシュII

取扱説明書

# ROAD RASH II

てんか こうどき  
天下の公道で  
バイクレースを行おう  
あら もの ひとびと  
荒くれ者たちを人々は

ロードラッシャーと呼んでいた。

しかし、悪名高きラッシャーたちも、

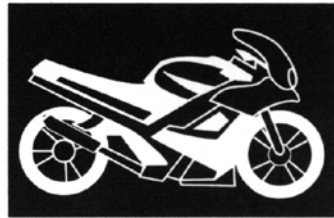
ここ数年影をひそめ、騒音公害は、解消された

かのように見えた……。が！ 人々が安息の日々を

取り戻したころ、あの、耳をつんざくバイクの音が再び

帰ってきたのだ!! ルール無用のレースに、はたして安息という名の

## ゴールはあるのだろうか?



このたびはメガドライブカートリッジ『ROAD RASHII』を

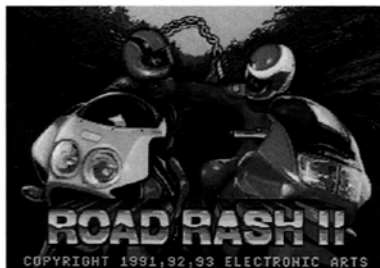
お買いあげください

まことにありがとうございます。

ゲームを始める前にこの取扱説明書をお読みいただけますと、  
より楽しく遊ぶことができます。

C	CONTENTS	
	ゲームの始め方	3
	操作方法	3
	メインメニュー	5
	レース中の画面	6
	レースの終了	11
	マシン	11
	レーシングコース	13
	障害物	14
	命知らずのロードラッシャー	15
	警官	16

## はじめかた ゲームの始め方



カセットを差し込み電源をONにすると「タイトル画面」が現われます。「タイトル画面」でスタートボタンを押すと、「メインメニュー画面」に切り換わります。

## そうさほうほう 操作方法



## こうげきほうほう 攻撃方法

方向ボタンの上を押しながらCボタンを押す：裏拳でパンチ  
方向ボタンの下を押しながらCボタンを押す：キック  
方向ボタンの上：棍棒で後ろから殴る(棍棒を持っているときのみ)  
Cボタン：棍棒またはチェーンを奪う

レース中にクラッシュすると、プレイヤーは自動的に自分のマシンへと駆け戻りますが、方向ボタンを使って別の方向に走らせることもできます。岩などの障害物があった場合は、この機能を使って避けてください。

## メインメニュー

プレイヤーモードやレーシングコース、バイクといった基本的なゲームオプションを選択/決定します。



SELECT TRACK

## START RACE

### レース開始

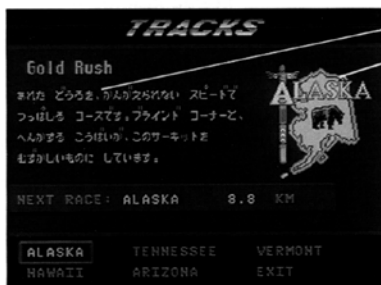
メニューの設定が終わったら、このオプションを選んでください。レースが開始されます。

**注意：**ロードラッシュを起動してすぐにレースを始めることもできます。その場合、レベル1、ジュリケン400を駆ってゴールドラッシュコースでレースを闘うことになります。

## SELECT TRACK

### レーシングコースの選択

走行距離やレーシングコースの概要が表示されます。



コースの概要  
コース名

- 1) 方向ボタンを上/下/左/右に操作してコースを選んでください。
- 2) いずれかのボタンを押してコースを決定してください。コースを選ぶとEXITが指示された状態になります。

3) いずれかのボタンを押してください。メインメニューが表示されます。

## BIKE SHOP

### バイクショップ

バイクショップは君とともに闘いに挑むバイクを選ぶ所です。ウルトラライト、ニトロ、スーパーバイクの3つのクラスからひとつを選んでください。



マシンの名前  
マシンの概要  
馬力  
排気量  
値段  
維持費

1) 方向ボタンを上/下/左/右に操作して希望するバイクのクラスを選んで、いずれかのボタンを押してください。

2) 方向ボタンを上/下/左/右に操作して購入したいバイクを選んで、いずれかのボタンを押してください。

3) バイクを購入するとEXITが指示された状態になります。

- ・ いずれかのボタンを押すとバイクショップメニューに戻ります。
- ・ さらにいずれかのボタンを押すとメインメニューに戻ります。

## GEME OPTION

### ゲームのオプション



プレイヤーの数や名前、音楽といったオプションをここで選びます。方向ボタンを上/下/左/右に操作して希望するオプションを指示し、いずれかのボタンを押してください。

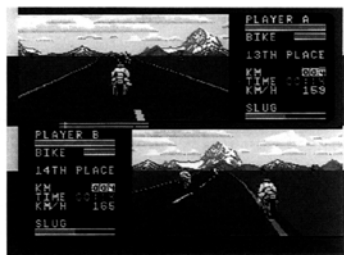
## SET PLAYER MODE プレイヤーモードの設定



- スタミナメーター
- バイクのコンディション
- 場所
- オドメーター(積算距離計)
- 経過時間
- キロメートル/時
- コンペティションメーター

**SOLO**: ひとりでロードラッシャーたちを相手に闘います。

**TAKE TURNS**: ふたりのプレイヤーが交互に闘います。プレイヤーはふたりともコントローラー1を使ってください。



**SPLIT SCREEN**: ふたり同時プレイです。プレイヤーAは上の画面、プレイヤーBは下の画面でプレイします。プレイヤーAはコントローラー1、プレイヤーBはコントローラー2を使ってください。

**MANO A MANO**: プレイヤー1とプレイヤー2の1対1の対決です。

プレイヤーAはコントローラー1、プレイヤーBはコントローラー2を使ってください。

MANO A MANOを選んだ場合、闘いのレベルを1~5から選んでください。さらにそれぞれのプレイヤーは使用する武器を選んでください。武器はNONE(なし)、CLUB(棍棒)、CHAIN(チェーン)の中から選んでください。

このレースは、どちらかのプレイヤーが逮捕されるか、マシンがつぶれるか、ゲームをやめるまで続きます。

## SET MUSIC 音楽の設定

音楽のON/OFFを設定します。

## SET NAMES 名前の設定

名前を入力します。

- 1) 方向ボタンを上/下に操作して最初の文字をだしてください。
- 2) 方向ボタンを右に押すと青色の点滅が第2番目の文字が入るところに移動します。第2番目の文字を入力してください。名前の入力が終わったら、いずれかのボタンを押してください。

## SET PASSWORDS パスワードの設定

パスワードを入力すると、以前のゲームを再開させることができるようになります。闘いに復帰すると、前に終了した時点のそれと同じレベル、同じバイクに同額の所持金という状態で乗車することになります。

- 1) 方向ボタンを上/下に操作してパスワードの最初の文字をだしてください。
- 2) 方向ボタンを右に押すと黄色の点滅が第2番目の文字が入るところに移動します。パスワードの第2番目の文字を入力してください。パスワードの入力が終了したら、いずれかのボタンを押してください。

## COPY PASSWORD パスワードのコピー

2プレイヤーで闘っていて、一方のプレイヤーの成績が他方のそれよりも優れている。このようなときこの機能を使うと、優勢な側のプレイヤーのスコアを劣勢な側のプレイヤーのスコアにコピーすることができます。たとえば5レースを終えてプレイヤーAは次のレベルに進んでいますがプレイヤーBはまだ進んでいないとします。このようなときプレイヤーBはプレイヤーAのパスワードをコピーし、プレイヤーAとともに次のレベルに進むことができます。プレイヤーBがパスワードをコピーすると、彼のバイクと所持金はプレイヤーAと同じになります。

パスワードをコピーする方法(プレイヤーAのスコアをプレイヤーBにコピーする例)

- 1) 方向ボタンを上/下/左/右に操作してCOPY PASSWORDを指示し、いずれかのボタンを押してください。
- 2) 方向ボタンを上へ押し、COPY PASSWORD A TO Bを指示し、いずれかのボタンを押してください。

パスワードのコピーは自動的に行われ、ゲームのオプションを設定する画面が表示されます。

いずれかのボタンを押すとメインメニューに戻ります。

**注意:** SPLIT SCREENモードで一方のプレイヤーが5つのトラックを制覇するか、ふたりのプレイヤーがともに5つのトラックを制覇するかした場合、各プレイヤーはそれぞれ自分のバイクとお金を持って次のレベルに移ります。

## ちゆう が めん レース中の画面



レース中のあなたの体調が表示されます。対戦相手に殴られたり打たれたりすると、このスタミナメーターが緑色から赤へと次第に変化していきます。画面の右側には一番近くを走っている対戦相手のスタミナメーターが表示されています。

**バイクのコンディション** バイクの状態が表示されます。

**タコメーター** エンジンの回転数(ドライブシャフト回転数/分)が表示されます。

**オドメーター** このレースで走破した距離(単位はキロメートル)が表示されます。

**バックミラー** 後ろから近づいてくる車や警官、敵が表示されます。

**ニトロL.E.D.メーター**(ニトロクラスのマシンのみ)

ニトロバイクに乗っている場合、このLEDメーターにニトロブースト液の残量が表示されます。赤く点灯しているLED1個が、未使用のニトロによるブースト(加速)1回に対応しています。1回ブーストすることに1個消灯します。すべて消灯しているときは、ニトロ切れになっています(ガスを噴射したいときはBボタンを素早く2回押し、そのまま押し続けてください)。

**コンペティションメーター**(SPLITSCREENモードおよび MANO A MANOモードのみ)

上下の画面の間にあります。この緑色の帯の幅が各プレイヤーとその対戦相手との距離およびフィニッシュラインまでの距離をあらわしています。

# しゅりよう レースの終了



レースが終了すると、順位に応じた賞金を獲得することになります。賞金は警察に支払う罰金や、マシンが壊れた場合の修理費用の他に、新しいマシンを購入するための資金となります。

5つあるコースの全てで3位までに入賞すると、自動的に次のレベルへと進んで行きます。レベル

が上がるとつれて周りの走者のレベルも上がり、コースは長く、障害物は多くなっていきます。

ゲームの最終目的であるロード・ラッシュを勝ち取るためには、全コース、5つのレベルを制覇しなくてはなりません。

## マシン

### ウルトラライト

シュリケン400



バンダ500



バンダ900



バンザイ7.11



シュリケンTT250



### スーパーバイク

バンダ600



### ニトロ

バンザイ600N



バンザイ600



バンザイ750N



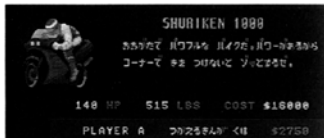
バンザイ750



シュリケン1000N



シュリケン1000



バンザイ7.11N



ディアブロ1000



ディアブロ1000N





# レーシングコース

とくちよう  
特長のあるさまざまなコース  
が用意されています。

それぞれのコースのくせを  
つかんで覇者をめざしてくだ  
さい。

## モロカイ エクスプレス、ハワイ



## フードの逆襲、アリゾナ



## スモーキンマウンテン、テネシー



## ゴールドラッシュ、アラスカ



## メープルラン、ヴァーモント



# しょうがいぶつ 障害物

## うし しか 牛や鹿

のろのろと道路を横切るものや、のんびり路上で  
寝ているものがあります。  
よそ見をしていると、突っ込んでくるかもしれませ  
ん。



## じ どうしや 自動車

前方からやってくる車や、交差点で目の前を横切る  
車があります。バックミラーを見て、後ろから追  
かけてくる車にも注意してください。



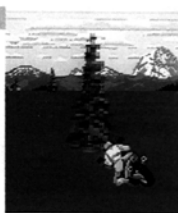
## すな じやり オイル、砂、砂利

黒いオイルや黄色い砂、茶色い砂利が路上にはばまかされてい  
ます。これらに上をマシンが通ると、スリップしてしまいます。



## じゆもく 樹木

道路脇に、幾本もの樹木たちが生  
い茂っています。樹木に接触する  
と、マシンがかなりダメージを受け  
ることになります。





いのちし  
命知らずのロードランナー



Kakana



War Hammer



Slater



Chino



Mr. Lawson  
Biff



Jorg & Sven,  
Godfredsen<sup>きよながい</sup>兄弟



Akira



Rozl Ryde



Public Enemy  
No.1



Natasha

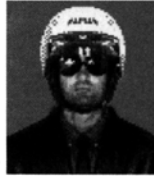
けい かん  
警 官



Marshall



Rourke



Kelly



O'Connor



Ortega

しょうじょう ちゅうい  
使用上のご注意

次の注意事項を守って、ゲームをお楽しみください。

お子さまがゲームを楽しむ前に、保護者の方も必ずご確認ください。

- ゲームをするときは、健康のため、1時間ごとに、適当な休憩を必ずとってください。また、極度に疲労しているときや、睡眠不足のときは、ゆっくり休み、完全に回復してからプレイをしてください。
- ゲームをするときは、部屋を明るくし、テレビ(モニター)からはできるだけ離れて、プレイしてください。
- 過去に、強い光の刺激や、テレビ画面などを見ていたとき、一時的に筋肉のけいれんや、意識の喪失を経験したことのある人は、ゲームをする前に必ず医師と相談してください。また、ゲームをしている最中に、このような症状が起きた場合や、身体に異常を感じた場合は、すぐにプレイを中断し、医師と相談してください。
- カートリッジを抜き差しするときは必ず、本体のパワースイッチをOFFにしてください。パワースイッチをONにしたまま無理にカートリッジを抜き差しすると、故障の原因になります。
- カートリッジに強いショックを与えないでください。ぶつけたり、踏んだりするのは禁物です。また、分解は絶対にしないでください。
- カートリッジの端子部に触れたり、水で濡らしたりすると、故障の原因になりますので注意してください。
- カートリッジを保管するときは、極端に暑いところや寒いところは避けてください。直射日光のあたるところやストーブの近く、湿気の多いところも禁物です。
- カートリッジの汚れを拭くときに、シンナーやベンジンなどの薬品を使わないでください。
- 長い時間ゲームをしていると、目が疲れます。ゲームで遊ぶときは健康のため、1時間ごとに10~20分の休憩をとってください。また、テレビ画面からなるべくはなれてゲームをしてください。
- メガドライブをプロジェクションテレビ(スクリーン投影方式のテレビ)に接続すると、残像光量による画面焼けが生じる可能性があるため、接続しないでください。

## original staff

**Design :** Randy Breen & Dan Geisler

**Programming :** Dan Geisler, Matthew Hubbard & Walt Stein

**Art :** Arthur Koch, Matthew Sarconi, Keith Bullen & Peggy Brennan

**Producer :** Randy Breen

**Associate Producer :** Steve Murray

**Technical Director :** Kevin McGrath

**Sounds and Music :** Rob Hubbard, Don Veca & Tony Berkeley

**Product Management :** Frank Gibeau

**Package Design :** E.J.Sarraille Design Group

**Documentation/Character Development :** J. Poolos

**Documentation Layout :** Corey Higgins

**Track Layout & Testing :** Steve Murray, Steve Matulac,

Sheri Sarkis, Jeff Glazier, Steve Imes, Yun Shim & Robert Zalot

**Tools :** Rob Ang, David Walter & Walt Steint

**Quality Assurance :** Terrence Chin, Kevin Hogan

**Software Artist Photographer :** Rosalind Delliganti

## NIPPON 暴走スタッフ

**Producer :** 幸長・ロードラッシャー・邦夫

**Japanese Messages :** 森・天誅・崇

**Programming :** 魚住・レディース・和代

: 山口・箱乗り・勇一

**Panel Design :** 金子・アメリカン・祐二

**Package Design :** 三谷・少年ライダー・誠一

: ヒッピー・石若(HIP)

**Manuals :** 宇都・初心者マーク・隆

**Quality Assurance :** 鈴木・50CC・康弘

: 早瀬・免停・龍太郎

**Playtesters :** 平井・現役バリバリ・英次

**Executive Producer :** 佐藤・裏番・悟



© 1993, 2019 Electronic Arts Inc. Road Rash is a trademark of Electronic Arts Inc.

この商品は、株セガ・エンタープライゼスがSEGA MEGA DRIVE専用のソフトウェアとして、自社の登録商標 **SEGA** の使用を許諾したものです。

**エレクトロニック・アーツ・ビクター株式会社**