

The Super

2
SHINOBI™

取扱説明書

SEGA®

このたびはメガドライブカートリッジ「ザ・スーパー忍」をお買い上げいただき、誠にありがとうございました。ゲームを始める前にこの取扱説明書をお読みいただきますと、より楽しく遊ぶことができます。

も く じ

ストーリー	4
NEO ZEEDとは	8
プレイヤー紹介	9
操作方法	10
龍流体術のすべて	12
龍流忍術のすべて	14
ゲームの遊び方	16
画面の見方	17
アイテムについて	20
ラウンド紹介	22
敵・NEO ZEED 戦闘員	26
使用上のご注意	32

おんがく こしろゆうぞう
音楽 / 古代祐三

ステレオFM音源で、より迫力のあるゲームサウンドをお楽しみください。
(メガドライブ本体のヘッドホン端子に、市販のステレオ用ヘッドホンをつし込んでください。)

The Super
SHINOBI™

The Super SHINOBI™



ストーリー

忍者——それは、情報を密かに入手し、守るために必要不可欠な影の存在である。

そして、その忍者の世界は、いつの時代もふたつに分かれてきた。ひとつは、正義の忍者たちを悪の世界へと誘い、暗黒を支配しようとする勢力。いまひとつは、悪を牽制し、平和の均衡を保つ正義の力・朧流忍者である。

その朧流忍者の中でも、特に秀でた忍者が、ジョー・ムサシである。彼は、若くして朧流の体術や忍術を完全に身につけていた。

そして、暗黒を支配しようとする犯罪シンジケートの“ZEEED”を破滅させ、平和をもたらしたことで、その名を知らしめたのである。

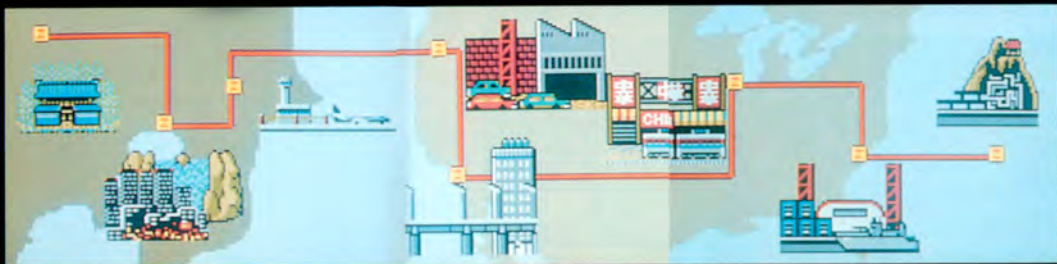
あれから三年……。今、ムサシは、自分が生まれ育った“忍の里”から遠く離れていた。将来を誓った許婚・ナオコを師匠のもとに残し、旅に出ていたのである。自己を見つめなおし、忍の道を極める修行を、ムサシはひとり、異国の地で重ねていた。

しかし、平安のときは、ムサシが想像したほどには長くなかった。邪悪な影が、世界の片隅でうごめき出す。“ZEEED”の残党が、さらなる野望と復讐心を抱いてさらに強力な組織を結成しようとしていた……。

“NEO ZEEED”——それは、よみがえった悪。かつて“ZEEED”をはるかに凌ぐほどに巨大化した、悪の組織の名である。

わずか三年。短く、しかし確実に存在した空白のときが、悪の復活を許してしまったのだ。正義の力にくらべ、悪は、なんと貪欲に成長してしまうのだろうか。

“NEO ZEEED”は、自分たちの力を試すべく、手始めに、ムサシを育て、今も多くの仲間が修行に励む“忍の里”を血祭りにあげた。明日のムサシを自指して修行していた若い忍たちは、“NEO ZEEED”の急襲を受け、ひとたまりもなかった。



急な知らせで駆けつけたムサシを待っていたのは、殺戮のあとの静けさと、仲間たちの累累たる屍の山だった。彼は、自分の到着が遅すぎたことを悔やんだ。そして、屍をひとつひとつ抱き起こし、その名を呼び、涙した。

しかし、ナオコと師匠の姿は、どこにもなかった。ムサシは一縷の望みをかけて、二人の姿を探した。そのとき、背後の焼け崩れた土塀の向こうに、人の気配がした。

「ム…ムサシ……」

「師匠っ！」

駆け寄るムサシの腕に倒れ込んできたのは、師匠その人であった。孤児だったムサシをひきとり、一人前の忍に育て上げてくれた師匠。その師匠が、変わりてはた姿となって、ムサシの目の前にいる。

「師匠、しっかりしてください！」

「ム、ムサシ…。もはやこれまでじゃ。屈強の忍たちが次々とやられ、ナオコまでもが連れ去られてしまった……。」

「ナ、ナオコが!?」

ムサシの耳に、許婚・ナオコの悲鳴がよぎった。

「うろたえるでない、ムサシ。ナオコは最後まで、自分のことよりおぬしを案じておった……。ムサシ、あとは、おぬしに任せるほかない。"NEO ZEED"を倒し、ナオコを救い出すのじゃ。頼ん…だ…ぞ……」

そこまで言うと、師匠の命脈は尽きた。

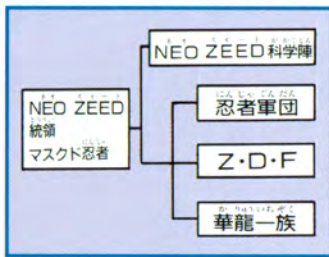
ムサシはその亡骸を丁寧に吊ると、意を決した。

虐殺された、仲間達の忍たちの仇を討つため。親代わりとして、己を育て上げてくれた師匠の仇を討つため。悪の組織"NEO ZEED"の魔手から、世界を救うため。そして何よりも、最愛の許婚・ナオコを救い出すために。

ムサシはいつしか降り出した霧雨の中を、一陣の疾風のように駆け出した。まさに死を賭して……。

NEO ZEEDとは

「ムサシ。おぬしがこの書を開くとき、僕の命は亡いやもしれぬ。冷静に相手を見据え、必ずや“NEO ZEED”どもの息の根を止めてやるのじゃ。よいな…」
 師匠が命を賭した、“NEO ZEED”の情報を記した密書。そこには克明な組織図が記されていた……。



NEO ZEED 科学陣

現代科学、古代呪術、超常現象。暗黒の力を駆使し、恐るべき超兵器軍団を造りあげた原動力！恐怖の生体コンピュータ、改造人間、古代怪獣……。暗黒に魂を売渡した魔の科学力に、不可能はないのか？

忍者軍団

いずれ劣らぬ精鋭ぞろい。“NEO ZEED”の中心的存在だ。忍道の暗黒面を極めていく！中でも、堅牢な鎧に身を包むロプスター軍団は凶悪である。

Z・D・F (ZEED DEFENCE FORCE)

世界各地で武器を売買する死の商人たちの協力のもと、最高の武器で武装した、私設軍隊である。

華龍一族

世界の中華街を牛耳るシンジケート。今は“NEO ZEED”と手を組み、影の支配力を強めている。彼らの体術は洗練され、優美ささえ感じさせる。素手にして刃をも大きく越えた破壊力を持つという。

プレイヤー紹介

このゲームの主人公・ジョー・ムサシは、**脳流忍者**である。10年、いや100年に1度の選材であり、**脳流の体術・忍術**を、普通の半年の年月で身につけたという。

★ムサシの武器

その者

忍者刀

日本刀との大きな違いは、長さも太さ。短く胴太で、入念に刃が立てら

れている。ムサシの持つ忍者刀は代々脳流に受け継がれた名刀で、その名を「**龍月**」という。同じ匠の手による「**龍影**」なる名刀も残されている。

★ムサシの武器その二

手裏剣

脳流の手裏剣は、いわゆる手裏剣とは形が違う。我々の知る手裏剣は、「十文字手裏剣」といい、“NEO ZEED”の忍軍たちも使っているもの。脳流の手裏剣は「**苦無型手裏剣**」といい、柄を握ると短刀としても使え、サバイバルナイフのような使い方もできる。



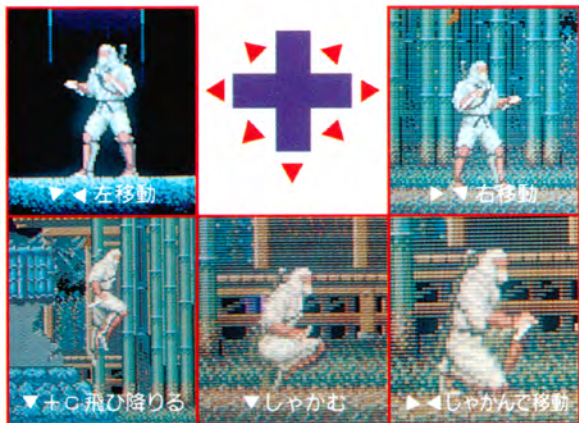
操作方法

このゲームは1人用です。本体のコントロール端子1にコントロールパッドを接続してください。



方向ボタン

ムサシを移動させます。ボタンを押す位置によって、移動のしかたが変わります。



スタートボタン

ゲームをスタートするとき
に押します。プレイ中に押すと、ポーズになり、忍術の
種類を選べるウィンドー(19ページ)が出ます。

Aボタン

NINJITSU

忍術を使うときに押します。くわし
くは19ページを見てください。

Bボタン

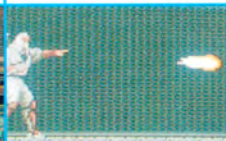
ATTACK

攻撃します。敵との距離や姿勢、パ
ワーアップしているかどうかで攻撃方法が変わります。

ノーマル時

パワーアップ時

遠いとき



近いとき



近くてしゃがんでいるとき



Cボタン

JUMP

ジャンプ
します。ジャンプ中に最高地点
でもう一度Cボタンを押すと、
八双飛び(12ページ)ができます。

★A〜Cボタンの操作は、オプション画面(16ページ)で変更できます。

龍流体術のすべて

龍流体術とは……?

忍者は幼いときからの人知を越えた訓練によって、自らの体力、跳躍力、聴力などを限界まで鍛え上げる。すべて謀報活動を容易にし、身を守り、ひいては忍術を身につけるためである。

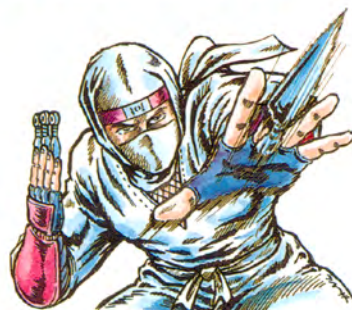
龍流では、こうして完成された強靱な肉体を駆使する戦闘方法を、『龍流体術』として体系化。免許皆伝までには通常10年かかるが、ムサシは半分の5年で終了させたという。

★龍流体術の者 八双飛とび

跳躍して、一番高い地点に達したとき、さらにジャンプし回転する飛躍技である。最も基本的な体術。回転中は無敵である。普通のジャンプでは届かないところへ上がった、金網など(ラウンド3、5)を飛び越えて行き来ができる。

【操作方法】

◎ボタンでジャンプし、最も高く飛んだところでもう一度◎ボタンを押す。



★龍流体術の武 八双手裏剣



【操作方法】

◎+◎で八双飛びをしている最中に、Bボタンを押すと、下方に向かって8本の手裏剣を乱れ撃つ。

★龍流体術の参 十字受け



手裏剣による防御が完成の域に達した、荒技である。胸の前で手裏剣を十字形に構え、手裏剣や銃弾による攻撃を弾き返すことができる。

【操作方法】

体力が激しく消耗されるため、パワーアップ中に左右に移動しているときにのみ、この形となる。

八双飛びの最中に、空中から下方に向かって8本の手裏剣を乱れ撃つ大技である。複数の敵を同時に倒すだけでなく、着地点の安全を確保するのに有効な技。ただし、タイミングを体得するには慣れが必要だ。

臍流忍術のすべて

★臍流忍術とは……。

すべて臍流忍術は、極限まで鍛え上げられた肉体に宿る並外れた精神力と、自然界の四大元素との融合によって生み出される。「構え」のポーズを取って精神を高度に集中し、強大な自然界からのエネルギーを呼び覚まして初めて、あの破壊力に満ちた忍術を可能にするのだ。

★臍流忍術その壱 雷の術

自らの思念波を稲妻に変えて、強大な雷の鎧を身にまとう術である。

刀を胸の前で垂直に構えて精神を集中させ、刀の切っ先を天に突き出し思念波を一気に発射する。天に登りつめた思念波は、稲妻となって戻ってくるのだ。



★臍流忍術その貳 火か龍の術

火か龍の術



大地を奥深く眠るマグマを呼び起こし、敵を壊滅させる術である。

刀を振りあげ、思念波を集中させる。そのままの構えて刀を下げると、集中していた思念波が、刀の柄から地底へと突き進み、マグマを呼び起こすのだ。



★臍流忍術その参 微塵の術

敵を全滅させる、最も高度かつ危険の伴う術である。絶体絶命のピンチを、分身を粉々に破壊させることによって切り抜ける。(ただし、この術を使うと分身がひとり減るため、残りプレイヤー数に注意すること。)

刀を大地に突き立てて、思念波で大地を鳴動させる。その振動に自らの肉体を共鳴させ、肉体を炸裂させる。この炸裂に敵を巻き込み、全滅させるのだ。



分身に自分の体重を拡散させて、より高く飛ぶための術である。跳躍力が増大し、八双飛びが容易になる。

他の術と同じように、精神を集中させ、刀を水平にして自らの分身を作り出し、思念・体重を分散させる。

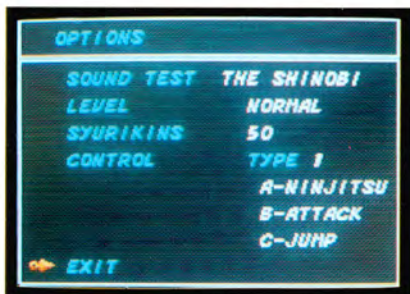
ゲームの遊び方

■ゲームの始め方

タイトル画面のときにスタートボタンを押すと、スタートとオプションの選択画面になります。コントロールパッドの使い方やレベルを変更するときは、OPTIONSを選んでスタートボタンを押してください。



このオプション画面で変更できるのは、レベル(ゲームの難易度)、手裏剣の数(10段階)、ボタンの組み合わせ(4通り)です。まず方向ボタンを上下に操作して項目を選び、左右に操作して各項目のデータ内容を変更します。



EXITを選択してA~Cボタンを押せば、タイトル画面に戻ります。なお、SOUND TESTを選んでA~Cボタンを押すと、ゲーム中のサウンドを聴けます。

■画面の見方

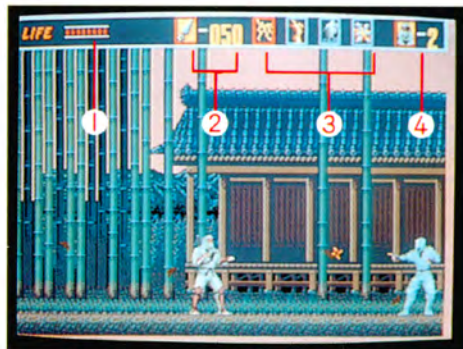
■ラウンドスタート

各ラウンドが始まる前、右の画面が出て、ハイスコアと現在のスコア、マップが表示されます。



マップ上で点滅中のところが、これからムサシがプレイするラウンドです。全部で8ラウンドあり、各ラウンドは、それぞれ3ステージからなっています。

■メイン画面



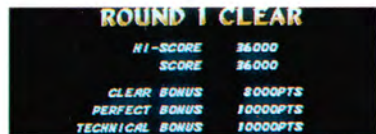
ムサシが敵を倒しながら進んで行く画面です。

- ①ライフメーター：ムサシの生命力。敵からダメージを受けると減り、0で倒れます。スコアにより伸びます。
- ②現在持っている手裏剣の数
- ③忍術の種類：赤く囲まれている忍術を使えます。
- ④現在のムサシの分身(残りプレイヤー)の数

画面の見方

■ラウンドクリア画面

2つのステージを通過し、そのラウンドのボスを倒すと、ラウンドクリアとなります。下の画面が出ます。



- クリアボーナス ライフ残り目盛数×1000点
 パーフェクトボーナス ライフ最大値でクリアすると10000点
 テクニカルボーナス 忍術の残り回数×10000点
 シークレットボーナス 加算されること以外は秘密

■ゲームオーバー画面

ムサシが分身(残りプレイヤー)を使い切って、志半ばで倒れてしまった場合に表示される画面です。



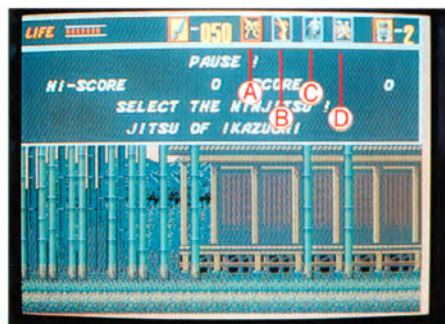
ハイスコアとスコアが表示されます。

この画面でコンティニューできます(3回まで)。コンティニューを選択してA~Cボタンを押すと、ゲームオーバーになったラウンドの最初からプレイできます。

■忍術セレクトウインドー

メイン画面のときに、スタートボタンを押すと、画面上部にウインドーが表示されます。方向ボタンを左右に操作すると忍術の種類を変更できます。

- A 雷の術
 B 火龍の術
 C 浮身の術
 D 微塵の術



★忍術の使い方

メイン画面でプレイしているときに、Aボタンを押すと忍術を使えます。

注意

- ①忍術が使えるのは、原則として1ラウンドにつき1回です。ただし「忍術」のアイテムを取るか、プレイヤーの分身(残りプレイヤー)が減ると、もう1度使えるようになります。
- ②忍術を使う時、最初に「構え」のポーズを取ります。このポーズを取っているあいだは無敵です。

アイテムについて



左のアイテム・ボックスを壊すと、中に入っているアイテムが取り出せる。うまく活用すれば、闘いは有利になるだろう。ただし、アイテムは時間がたつと消滅する。



手裏剣

手裏剣の数が、左上のアイテムを取ると5個、右下のアイテムを取ると20個増える。

1UP

これを取ることによって、ムサシの分身が1人増える。

ライフ回復

中央のハートが小さいものは、ライフメーターの2目盛分、大きいものは最大値まで回復する。



パワーアップ

これを取ると、パワーアップする。移動中は防御の体術・十字受けができる。また、攻撃力も増加し、接近戦で忍者刀が使える。ただしダメージを受けるもとに戻ってしまう。



忍術

これを取ると、そのラウンド中、もう一度忍術を使えるようになる。使わないでラウンド・クリアすると、ボーナス得点が加算される。



時限爆弾

一定時間たったときと、ムサシが爆弾に触れたときに爆発し、ムサシにダメージを与える。



ラウンド紹介 しょうかい

ムサシと“NEO ZEED”の生死を賭けた闘いの舞台は全部で8ラウンド。おぬしはムサシとなって、最愛の許婚・ナオコを悪の手から救う旅に出かけるのじゃ！

ラウンド 一 いち

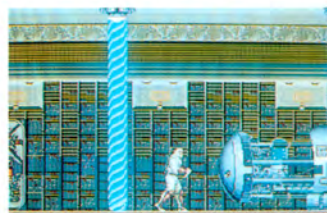
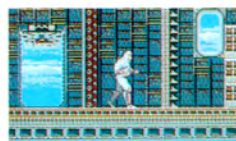
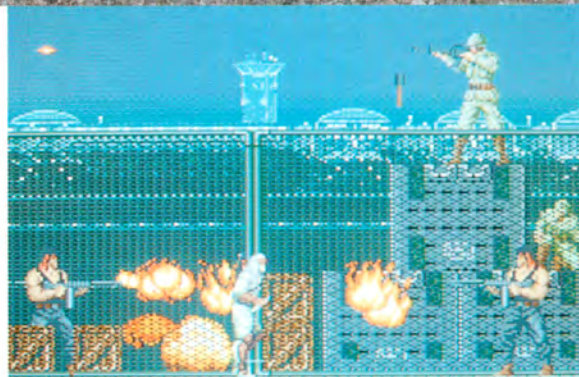
ここはとある山奥。ムサシを育てた朧流忍の里である。“NEO ZEED”の攻撃によって荒れ放題になっている。忍者屋敷も占拠されてしまった。ムサシ、ブルーロブスターをやっつけて忍者屋敷を取り戻すのだ！



ラウンド 二 に



敵を追いかけ、仇を討て、ムサシ!! 立ちほだかる大瀑布を越え、街にあるアジトへ! ディスコに偽装されたアジトで、シャドウダンサーをやっつけろ。

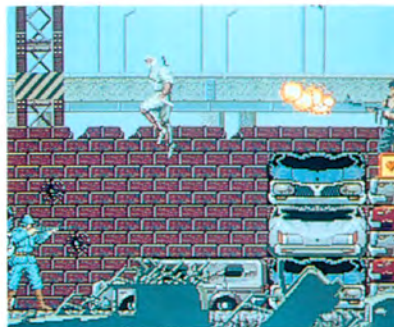


ラウンド 三 さん

逃げる敵を追いかけ飛行場へ。飛び立つZ・D・Fの輸送機を乗っ取り、生体コンピュータをやっつけろ! 海の向こうの“NEO ZEED”本拠地へ単身で乗り込むのだ!

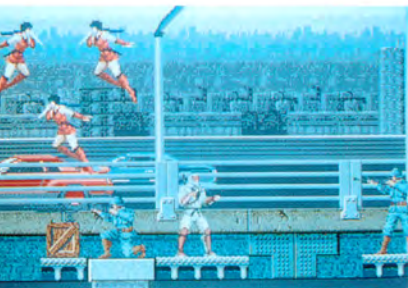
ラウンド 四 よん

着陸した飛行場のそばにあるのは、スクラップ置場? いや、“NEO ZEED”科学陣の兵器工場か……? 悪の科がくしゅがせいぎでついでにを下さすのだ、ムサシ!



ラウンド 五

近代的なビルが並ぶ大都市。“NEO ZEED”の魔手は
 一見清潔な都市にまでも及んでいるのだ。行け、ムサシ！
 ナオコをさらっていった奴らを追って、どこまでも！



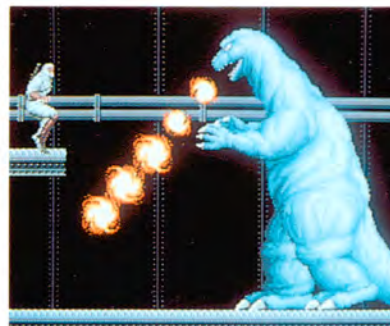
ラウンド 六

ここは、チャイナタウン。
 今は“NEO ZEED”と
 手を組む中華街の影の
 支配者、華龍一族の縄
 張りである。彼らは“NEO
 ZEED”内での主導権を
 握ろうと、ムサシに総
 力をあげて挑んでくる
 ……。本場仕込みのク
 ンフーは、ムサシに大
 きな脅威となって襲い
 かかる！



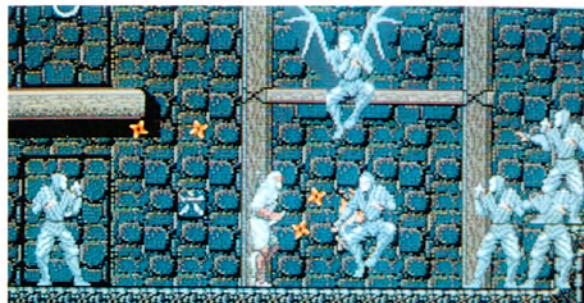
ラウンド 七

倒すべき敵の統領の
 本拠地、救出すべきナ
 オコが捕らわれている
 場所は、ここではない！
 沖に見える島が秘密基
 地だという。敵の巨大
 船艦を奪い、要塞島に
 乗り込むしか、残され
 た道はない。“NEO
 ZEED”の軍港から、巨
 大船艦を奪え、ムサシ！



ラウンド 八

とうとう敵の本拠地・要塞島に上陸した。マスクド忍者
 を倒し、“NEO ZEED”を壊滅させ、今こそ師匠の無念を
 晴らせ！ 許婚・ナオコを魔手から救い出すのだ！



図説 敵・NEO ZEEED戦闘員

忍者軍団

●**面**
手裏剣で攻撃してくる下級戦闘員。煙の中、物陰、回転扉の向こうなどからも突然出現し、襲いかかってくる。



●**兜**
鎧を身につけたサムライ・ファイター。大刀を上から振り下ろし、下から切り返す。ムサシの攻撃をはじめ返し、返す刃で攻撃してくる。



●**霞**
美貌のクノエ。普段は修道士の姿で歩いている。ムサシとすれ違ると、装束を取り払い、身をひるがえして攻撃してくる。



鳥

●**鳥**
コウモリの翼を身につけた忍者。烏天狗のように空を舞う。空中からの手裏剣攻撃を得意技とする。



ブルーロブスター

●**ブルーロブスター**
蒼い鎧に身を包む、脅威の武者忍者。大刀を振りかざし、攻撃してくる。弱点は頭。鎧は手裏剣をはじき返す。



シャドウダンサー

●**シャドウダンサー**
忍者軍団の中でも、かなり手強い存在。分身するので、身体が一体になったときをすかさず狙え!



Z・D・F



● グリーンヘッド&ブルーヘッド

Z・D・Fの中核。自動小銃や手榴弾で攻撃してくる。任務、役割は同じだが、ブルーヘッドのほうがやや強い。



● カール 軍用に訓練さ

れたシェパードの一種。体当たりで攻撃する。

● ロッキー

大炎放射器での攻撃を得意とする。鍛え上げた強靱な肉体のため、なかなか倒れない。不気味で、空恐ろしい存在。

かりゅういちぞく
華龍一族

● 青龍・紅龍

上段蹴りと、飛び蹴りで攻撃してくる。クンフーの使い手。蹴りて手裏剣をはじき返してくる。紅龍のほうがやや強い。

● 挑華

クンフーの美人使い手。特徴ある攻撃方法は扇風脚という。爪先をさながらナイフのように使い、この世で最も危険な舞いを舞う。





●紫鳳・白鳳
 三節棍による攻撃・防御を得意とする。三節棍を振り回しているときは、手裏剣をはじき返す。紫鳳より、白鳳のほうが手強い。



NEO ZEED
 統 領

マスクド忍者



“NEO ZEED”の最高幹部。長い髪が最強で最大の武器。ダメージを受けると、その髪を振り飛ばして猛攻撃をかけてくる。避けられるか、ムサン!

使用上のご注意

カートリッジは精密機器ですので、とくに次のことに注意してください。

電源OFFをまず確認!

カートリッジを抜き差しするときは必ず、本体のパワースイッチをOFFにしておいてください。パワースイッチをONにしたまま無理に、カートリッジを抜き差しすると、故障の原因になります。



カートリッジはデリケート

カートリッジに強いショックを与えないでください。ぶつけたり、踏んだりするのは禁物です。また、分解は絶対にしないでください。



端子部には触れないで

カートリッジの端子部に触れたり、水で濡らしたりすると、故障の原因になりますので注意してください。



保管場所に注意して

カートリッジを保管するときは、極端に暑いところや寒いところを避けてください。直射日光の当たるところやストーブの近く、湿気の多いところなども禁物です。



薬品を使って拭かないで

カートリッジの汚れを拭くときに、シンナーやベンジンなどの薬品を使わないでください。



ゲームで遊ぶときは

長い時間ゲームをしていると、目が疲れます。ゲームで遊ぶときは健康のため、1時間ごとに10~20分の休憩をとってください。また、テレビ画面からなるべく離れてゲームをしてください。





©SEGA
MUSIC©YUZO KOSHIRO

G-4019

株式会社 **セガ**・エンタープライゼス